



Journées européennes du patrimoine 2016



PINON ET LES FETES SAINT-EUCHER



EXPOSITION

Médiathèque de Pinon
du 13 septembre au 1er octobre 2016

**Du lundi au samedi,
aux heures habituelles d'ouverture**

panneau 1



Association de
Sauvegarde du
Patrimoine
Historique de
Pinon et
Environ



L'Association de Sauvegarde du Patrimoine Historique de Pinon et Environs (A.S.P.H.P.E.) a pour objet l'étude, la sauvegarde et la diffusion de la connaissance du patrimoine historique local en ayant pour objectif d'étudier et de faire connaître au public le patrimoine historique de Pinon et de ses environs.

Pour cela :


- elle rassemble, inventorie, classe et gère les documents et objets ayant fait l'objet de dons à la commune de Pinon qui les accepte par délibération et en confie la gestion à la présente association.
- elle initie et répond aux sollicitations de la Mairie concernant l'élaboration et la mise en place de manifestations liées au patrimoine historique local.

C'est dans ce cadre que vous est proposée actuellement l'exposition intitulée « PINON ET LES FÊTES SAINT-EUCHER » que vous allez pouvoir découvrir tout au long des panneaux installés dans la médiathèque.



 **Journées européennes du patrimoine 2016** 

PINON ET LES FÊTES SAINT-EUCHER



EXPOSITION

Médiathèque de Pinon
du 13 septembre au 1er octobre 2016
Du lundi au samedi,
aux heures habituelles d'ouverture

A.S.P.H.P.E. - Mairie de Pinon - 1, Place Charles de Gaulle - 82220 PINON

Les fêtes de Saint-Eucher ont de longue date rythmées la vie de la commune de Pinon et se déroulaient traditionnellement le lundi de la Pentecôte.

C'est grâce aux recherches et travaux réalisés par Esthelle MICHEL et Pierre BASDEVANT que nous pouvons aujourd'hui nous replonger dans un passé pas si lointain que cela puisque de nombreux Pinonais se souviennent encore de ces fêtes.



**Pierre BASDEVANT
&
Esthelle MICHEL**



Pierre BASDEVANT est né à Pinon le 17 février 1915. Après une brillante carrière militaire et un retour à la vie civile, il épouse le 18 octobre 1949 Esthelle MICHEL à Paris. Passionné dès sa jeunesse par l'histoire de son village natal, il entreprendra avec son épouse des recherches ayant pour objectif final l'écriture d'un ouvrage intitulé « Pinon et sa forêt (Des origines à nos jours) ». Cet ouvrage ne verra pas le jour, toutefois une plaquette signée par Esthelle MICHEL et consacrée au pèlerinage Saint-Eucher sera publiée en 1953. C'est à partir de cette plaquette et des documents amassés par le couple BASDEVANT-MICHEL que nous avons construit cette exposition qui nous permet de leur rendre hommage.

LE PELERINAGE DES ORIGINES AUX ANNEES 20

C'est depuis 1169 et la translation à Pinon d'une relique de Saint-Eucher provenant de l'abbaye de Saint-Trond (Belgique) que se déroulait, chaque année le lundi de Pentecôte, le pèlerinage dédié à ce saint.

En 1881, le Conseil Municipal de Pinon décida de déplacer la fête patronale du 2^{ème} dimanche de juillet au dimanche de Pentecôte, qui est encore la date de la fête communale de nos jours.

Le lundi après-midi avait lieu la procession qui, après avoir parcouru différentes rues du village (le Vieux Pinon), se rendait à la fontaine portant le nom du saint. En fin de journée la fête se poursuivait par un bal.

Par ailleurs le parc du château était ouvert aux promeneurs qui pouvaient également se rendre au sommet de la colline où se trouvait la tour, du haut de laquelle un vaste panorama s'offrait aux regards des visiteurs.

Des articles de presse consacrés à ces événements nous permettent de mesurer l'importance de cette manifestation pour notre région et de, parfois, voir les effets des caprices de la météo comme ce fut le cas en 1891.

Le Courrier de l'Aisne du 8 juin 1906

La Saint-Eucher a attiré, lundi, dans la coquette commune de Pinon, son cortège habituel de visiteurs. Les routes aboutissant à Pinon ont été toute la journée sillonnées de piétons, bicyclettes, automobilistes. Cela a été un va et vient continu, une animation extraordinaire. Les trains déversaient un flot de voyageurs venus des environs, et notamment de Laon. Comme les années précédentes, la Princesse de Poix avait autorisé le public à visiter le parc de son château et la tour. Les chemins conduisant à la tour étaient pleins de monde. A la tour, la salle des chevaliers, la salle des dames, la plate-forme avaient peine à contenir les flots sans cesse renouvelés des curieux. Aux abords du château, nombreuses étaient aussi les personnes qui, au bord de la pièce qui l'entoure, regardaient ces gros et magnifiques poissons, carpes ou truites, glouissant les morceaux de pain qu'on leur jetait. A 4 heures et ½, le bal a commencé sur la place de Pinon, le soir, la fête a continué brillante sous des illuminations splendides et au son d'un orchestre très bien composé.

Le Courrier de l'Aisne du 10 mai 1913

PINON

Le lundi de Pentecôte, 12 mai 1913 à Pinon, au pèlerinage Saint-Eucher, les cérémonies du matin et de l'après-midi seront rehaussées par la présence de musiciens de talent :

- M. Félix Raugel, maître de chapelle de St-Eustache, chef d'orchestre de la Société Haendel de Paris.
- M. l'Abbé Renault, maître de chapelle de N.D. de Paris.
- M. Gervais, violoncelle solo de la Société Haendel.

On entendra aux offices des pièces de Clérambault, de Locatelli, de du Mage, de Frescobaldi, de César Frank, de Couperin et de Marchand.

Un programme sera vendu aux portes de l'église.

Messe à dix heures et demie, Vêpres à 3 heures.

L'Argus du 22 mai 1853

Lundi de Pentecôte 16 mai 1853

Le pèlerinage si vénéré de Saint-Eucher à Pinon avait amené cette année dans cette commune une foule considérable de pèlerins.

Le temps s'était montré favorable une grande partie de la journée, mais le soir un orage est venu fondre sur la fête au moment où les choses allaient commencer.

M. Le Vicomte de Courval a eu l'obligeance comme les années précédentes de permettre aux promeneurs de parcourir son parc et de monter à la tour.

Le Courrier de l'Aisne du 20 mai 1891

PINON

La journée du 18 courant ayant été exceptionnellement pluvieuse n'a pas permis de célébrer comme d'habitude le Pèlerinage de Saint-Eucher qui de temps immémorial existe dans cette commune et y attire chaque année un nombre considérable de personnes pour prendre part à cette belle fête.

La municipalité a demandé que cette fête soit remise au dimanche 24 mai.

Le Courrier de l'Aisne du 31 mai 1900

A l'occasion de la fête de Saint-Eucher, la musique de Chavignon donnera le 3 juin prochain un concert sur la place de Pinon à 5 heures de l'après-midi.

Il sera suivi d'un bal à grand orchestre. Le parc et le château de Pinon seront aimablement ouverts à tous les visiteurs.

Le Journal de l'Aisne du 31 mai 1914

PINON

Le 1^{er} juin aura lieu le pèlerinage de Saint-Eucher, Evêque d'Orléans (687-743), avec le concours de Mlle Yvonne Dray, Directrice de la Schola Saint-Yved de Braine et de toute la Schola.

Messe à 10 heures 30, Vêpres à 2 heures 30.

Le sermon sera donné par M. le Curé de Housset.

LA RENOVATION DES FÊTES EN 1928 (1)

Lors de la première guerre mondiale, le village de Pinon, comme nombre d'autres de notre région, a été complètement détruit, l'église subissant le même sort que les autres constructions et bâtiments de la commune.

Le déblaiement des ruines de l'édifice n'a pas permis de retrouver la relique de Saint-Eucher déposée en ce lieu.

En 1927, une nouvelle relique du saint vint se substituer à celle disparue, ceci grâce aux appuis et interventions de nombreux ecclésiastiques ayant eu à connaître notre département.

Est-ce cela qui a fait germer dans l'esprit de l'Abbé Rousseau l'idée de donner un nouvel élan au pèlerinage en 1928 ?

Quand bien même des cérémonies s'étaient déroulées dans les années de l'après guerre il a fallu attendre cette année là pour qu'elles retrouvent leur faste d'antan, voire peut-être davantage.

En quelques lignes présentées ci-contre, Pierre Basdevant a su résumer l'ampleur donnée à cette journée du 28 mai 1928.

« Le renom de Pinon nous engage au voyage »

Ce quatrain lancé, il y a quelque vingt ans, par l'Abbé Rousseau revenait hier soir sur mes lèvres. Il semblait condenser la marche d'une foule tôt levée pour assister à une importante manifestation religieuse.

Il affirmait la volonté des Pèlerins de redonner un lustre et un éclat tout particulier à ce pèlerinage unique en France tombé en oubli depuis la grande guerre.

Pinon ne fut-il pas plus radieux, plus animé qu'en ce Lundi de la Pentecôte, 28 mai 1928, où le cœur du village battait comme autrefois ? Où la forêt avait retrouvé ses ramures de printemps ?

Pierre BASDEVANT

Mettre en œuvre un tel projet nécessite un investissement important de la part des promoteurs de la manifestation au premier rang desquels nous trouvons l'Abbé Rousseau.

Pour la préparation d'un tel événement, l'énergie d'un homme, quelle qu'elle soit ne suffit pas. Il est également nécessaire de disposer de moyens financiers, d'où un appel à la générosité des habitants dès la fin du mois de mars 1928, comme le montre le document ci-contre.

LISEZ, je vous prie...

Le matin, Monsieur le Doyen d'Anzy chantera la messe sur l'emplacement de l'ancienne église. Nous ne désespérons pas d'avoir pour nos offices religieux une Présidence de marque. Un chœur de la célèbre Maîtrise de Saint-Eustache de Paris dirigée par M. Félix RATON, dont la réputation s'étend en dehors de France, se fera entendre toute la Journée, à la messe et aux cérémonies de l'après-midi.

Une ou deux fanfares donneront à la Procession son rythme triomphal. L'après-midi, la relique de Saint Eucher, dans une châsse précieuse, sera portée dans toutes les rues du village, escortée par un groupe imposant de jeunes filles, de jeunes gens, de cavaliers et d'enfants costumés en habits du XVIII^e siècle; en des endroits déjà désignés, où l'on dressera des estrades, sera joué, comme au Moyen-Age, le Mystère de Saint Eucher, en quatre tableaux et en vers. Dans le voisinage de ces estrades, la file des gens de Pinon s'ingéniera à bâtir des reposoirs, comme autrefois, et la châsse y sera déposée liturgiquement.

Vaillâ bien un grand plan, direct-vous! Votre serviteur en dit tout autant. Mais, ne pensez-vous pas que pour remettre en honneur une vieille tradition et un pèlerinage renommé, il faut tirer les grands joies?

Sans se lancer trop loin, ne peut-on pas vouloir faire élégamment et pieusement les choses? C'est ce que l'on entend pratiquer à Pinon.

M. l'organisateur de la fête compte tout simplement sur vous et s'imagine que vous concevrez comme lui de l'enthousiasme dans les manifestations religieuses et une espèce de fièvre autour d'un geste liturgique; il pense que vous concevrez démontrer aux esprits chagrins qu'on peut être joyeux, en face de Dieu, et il s'adresse à vous.

Vous vous rendez compte qu'une châsse est précieuse quand on la achète chez le véritable artiste; que de merveilleux chanteurs et chanteuses venus de Paris, au-delà d'une réputation unique ont droit de

ne pas s'occuper de leur voyage et qu'ils peuvent s'assembler à une table abondamment servie? Ne pensez-vous pas qu'une Fanfare de Premier Rang espère tous les regards? Ses pas redoublés, ses allegros lui valent bien, après le "à cap" les plus aimables avances des maîtres-queux! Ce cortège de St-Eucher qui nous ramènera aux temps des Maires du Palais accablent sans doute le meilleur en scène de quelques migraines si vous ne désirez pas, vous même, que le triomphe de Saint Eucher s'annihile des couleurs de ces époques merveilleuses.

Ah... Oui! vous avez compris les réflexions du queleur... Ce n'est pas la une rouerie astucieuse, mais bien plutôt de l'élégance.

Et, lorsqu'en termes galants ces choses là sont dites, on a toute raison d'espérer que les sollicités s'intéresseront aux dimensions de l'Annuaire.

AUSBERT, évêque d'Autun, dit l'histoire de notre Saint, le nomma Eucher, c'est à dire, fort gracieux. Nous sommes donc tous, en ces temps de renaissance, sous le signe du sourire et de la grâce, puisque nous sommes des dévots à Saint Eucher.

Mon Dieu! comme l'humble gardien de ses reliques voudrait avoir eu, dans sa conversation avec vous, la grâce la plus sensible et le sourire le plus engageant.

Mais, vous, M. l'organisateur, vous souriez de la plus honnête façon, comme on disait autrefois, et la grâce que vous avez, mettre, dans votre geste de bien faire, votre respectueux ami, l'entoure, par avance, de ses remerciements les plus beaux et de son affection la plus dévouée. Il ose, pour finir, vous dire que, si vous plait de répondre à sa demande, vous pouvez l'arrêter dans la rue, que, si la distance vous tracasse, vous pouvez vous entendre avec la Poste.

Henry ROUSSEAU, curé de Pinon.

Un diplôme de Confrère de Saint Eucher est à l'étude chez un Artiste en robes. Le nom des Bienfaiteurs sera tracé sur un parchemin et le document sera déposé, dans la châsse, sous les reliques de Saint Eucher.



La messe dans les ruines de Pinon sur l'emplacement de l'ancienne église

Pinon, le 25 Mars 1928.

M.

Combien de fois, depuis la guerre, n'a-t-on pas dit dans le Lannois et le Soissonnais: « Ou sont les vieilles et belles cérémonies de Saint Eucher, à Pinon? ». Elles ne pouvaient plus exister, car les reliques du Saint, célébré dans la Paroisse et aux alentours, étaient dispersées pendant la tourmente. On pouvait espérer les retrouver sous les décombres de l'église, mais en 1927, après le travail de soulèvement des ruines, rien n'apparut du reliquaire.

Grâce à la haute et puissante protection du Cardinal BINET, Archevêque de Besançon, aux attentions de Monseigneur le Prince de Croÿ, Doyen de Mous, en Belgique, aux délicatesses de Monseigneur DIEGORME et à la bonté condescendante de Monseigneur KERKORS, évêque de Liège, détenteur des restes du grand Evêque d'Orléans, une relique appréciable est venue de Belgique dans l'église St-Martin de Pinon. Il nous est possible à tous, maintenant, de vouloir et d'attendre la rénovation du Pèlerinage. S'il plait à Dieu, s'il vous plaît, M. l'organisateur, cette remise en honneur du culte de Saint Eucher prouera les proportions d'une fête grandiose, à laquelle le curé de Pinon concède respectueusement les Pèlerins anciens et ceux qui veulent connaître le charme d'une belle manifestation religieuse, familiale et artistique.

Qu'il vous plaise, M. l'organisateur, de vous arrêter chez nous le Lundi de la Pentecôte; on y fera, Dieu aidant, quelque bruit et surtout quelque bien. En attendant que des affiches et des programmes vous donnent une idée parfaite de cette journée, permettez à celui qui humblement se prépare à travailler pour son Saint - c'est bien le cas de le dire - de vous donner quelque idée du jour qu'on attend à Pinon, avec impatience.

Détail panneau 3

LISEZ, je vous prie...

Pinon, le 25 Mars 1928.

M.

Combien de fois, depuis la guerre, n'a-t-on pas dit dans le Laonnois et le Soissonnais : « Où sont les vieilles et belles cérémonies de Saint Eucher, à Pinon ? ». Elles ne pouvaient plus exister, car les reliques du Saint, célèbre dans la Paroisse et aux alentours, étaient disparues pendant la tourmente. On pouvait espérer les retrouver sous les décombres de l'église, mais en 1927, après le travail de soulèvement des ruines, rien n'apparut du reliquaire.

Grâce à la haute et puissante protection du Cardinal BINET, Archevêque de Besançon, aux attentions de Monseigneur le Prince de CROY, Doyen de Mons. en Belgique, aux délicatesses de Monseigneur DELORME et à la bonté condescendante de Monseigneur KERKOF, évêque de Liège, détenteur des restes du grand Evêque d'Orléans, une relique appréciable est venue de Belgique dans l'église St-Martin de Pinon. Il nous est loisible à tous, maintenant, de vouloir et d'attendre la rénovation du Pèlerinage. S'il plaît à Dieu, s'il vous plaît, M., cette remise en honneur du culte de Saint Eucher prendra les proportions d'une fête grandiose, à laquelle le curé de Pinon convie respectueusement les Pèlerins anciens et ceux qui veulent connaître le charme d'une belle manifestation religieuse, familiale et artistique.

Qu'il vous plaise, M., de vous arrêter chez nous le Lundi de la Pentecôte : on y fera, Dieu aidant, quelque bruit et surtout quelque bien. En attendant que des affiches et des programmes vous donnent une idée parfaite de cette journée, permettez à celui qui humblement se prépare à travailler pour son Saint - c'est bien le cas de le dire - de vous donner quelque idée du jour qu'on attend à Pinon, avec impatience.

Le matin, Monsieur le Doyen d'Anizy chantera la messe sur l'emplacement de l'ancienne église. Nous ne désespérons pas d'avoir pour nos offices religieux une Présidence de marque : Un chœur de la célèbre Maîtrise de Saint-Eustache de Paris dirigée par M. FÉLIX RAUGEL, dont la réputation s'étend en dehors de France, se fera entendre toute la Journée, à la messe et aux cérémonies de l'après-midi.

Une ou deux fanfares donneront à la Procession son rythme triomphal. L'après-midi, la relique de Saint Eucher, dans une châsse précieuse, sera portée dans toutes les rues du village, escortée par un groupe imposant de jeunes filles, de jeunes gens, de cavaliers et d'enfants costumés en habits du VIII^e siècle ; en des endroits déjà désignés, où l'on dressera des estrades, sera joué, comme au Moyen-Age, le Mystère de Saint Eucher, en quatre tableaux et en vers. Dans le voisinage de ces estrades, la piété des gens de Pinon s'ingéniera à bâtir des reposoirs, comme autrefois, et la châsse y sera déposée liturgiquement.

Voilà bien un grand plan, n'est-ce pas ? Votre serviteur en dit tout autant. Mais, ne pensez-vous pas que pour remettre en honneur une vieille tradition et un pèlerinage renommé, il faut tirer les grands jeux ?

Sans se lancer trop loin, ne peut-on pas vouloir faire élégamment et pleinement les choses ? C'est ce que l'on entend pratiquer à Pinon.

M., l'organisateur de la fête compte tout simplement sur vous et s'imagine que vous voulez comme lui de l'enthousiasme dans les manifestations religieuses et une espèce de féerie autour d'un geste liturgique, il pense que vous voulez démontrer aux esprits chagrins qu'on peut être joyeux, en face de Dieu, et il s'adresse à vous.

Vous vous rendez compte qu'une châsse est précieuse quand on l'a achetée chez le véritable artiste ; que de merveilleux chanteurs et chanteuses venus de Paris, auréolés d'une réputation unique ont droit de

ne pas s'occuper de leur voyage et qu'ils peuvent s'asseoir à une table abondamment servie ? Ne pensez-vous pas qu'une Fanfare de Premier Rang espère tous les égards ? Ses pas redoublés, ses allegros lui vaudront bien, après le "da capo" les plus aimables avances des maîtres-queux ! Ce cortège de St-Eucher qui nous ramènera aux temps des Maires du Palais accablait sans doute le metteur en scène de quelques migraines si vous ne désiriez pas, vous même, que le triomphe de Saint Eucher s'ennoblisse des couleurs de ces époques merveilleuses.

Alors ! ... Oui ! vous avez compris les réticences du quêteur... Ce n'est pas là une rouerie astucieuse, mais bien plutôt de l'élégance.

Et, lorsqu'en termes galants ces choses là sont dites, on a toute raison d'espérer que les sollicités s'intéresseront aux dimensions de l'Aumônière.

AUSBERT, évêque d'Autun, dit l'histoire de notre Saint, le nomma Eucher, c'est à dire, fort gracieux.

Nous sommes donc tous, en ces temps de réjouissances, votre respectueux ami, l'entoure, par avance, de ses mercis les plus beaux et de son affection la plus dévouée. Il ose, pour finir, vous dire que, s'il vous plaît de répondre à sa demande, vous pouvez l'arrêter dans la rue, que, si la distance vous tracasse, vous pouvez vous entendre avec la Poste.

Mon Dieu ! comme l'humble gardien de ses reliques voudrait avoir eu, dans sa conversation avec vous, la grâce la plus sensible et le sourire le plus engageant.

Mais, vous, M., vous souriez de la plus honnête façon, comme on disait autrefois, et, la grâce que vous allez mettre, dans votre geste de bienfaiteur, votre respectueux ami, l'entoure, par avance, de ses mercis les plus beaux et de son affection la plus dévouée. Il ose, pour finir, vous dire que, s'il vous plaît de répondre à sa demande, vous pouvez l'arrêter dans la rue, que, si la distance vous tracasse, vous pouvez vous entendre avec la Poste.

Henry ROUSSEAU, curé de Pinon.

Un diplôme de Confrère de Saint Eucher est à l'étude chez un Artiste en renom.

Le nom des Bienfaiteurs sera inscrit sur un parchemin et le document sera déposé, dans la châsse, sous les reliques de Saint Eucher.

panneau 4

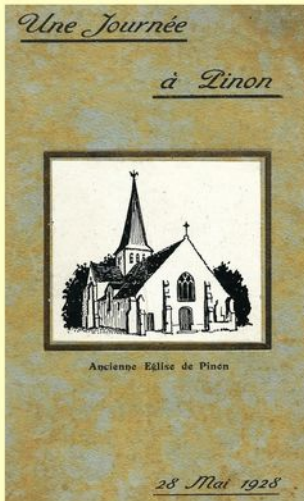
LA RENOVATION DES FÊTES EN 1928 (2)

Les fêtes du 28 mai 1928 ont été très imposantes comme en témoigne le programme préparé à cette occasion.

Une brochure, imprimée spécialement pour cette journée, présente dans le détail le déroulement de celle-ci.

Nous pouvons y voir la liste des habitants ayant participé à l'animation de cette fête, notamment en tenant un rôle dans la pièce de théâtre écrite spécialement par l'Abbé Rousseau pour l'occasion.

Nous pouvons noter également la venue d'artistes et de musiciens extérieurs à la commune ainsi que de la chorale de St Eustache à Paris.



PINON - 28 MAI 1928
- - - - -
" LE MYSTÈRE de SAINT-EUCHER "
3ème SCÈNE
- - - - -
CHARLES MARTEL - SAINT-EUCHER
- - - - -
CHARLES MARTEL
Vous voici donc, Seigneur Evêque ! J'attendais Qu'il vous plût de venir !.

SAINT-EUCHER
Prince, vous entendez Méchamment votre rôle et vraiment je m'étonne Que vous parliez ainsi. Le juste ne se donne Jamais le plaisir de railler son prisonnier ; Il me semble bien trop tôt pour que vous sonniez Si fort votre victoire ! Et si vos capitaines Aussi mal avisés que vos troupes hautaines Ne m'avaient pas lié les mains, j'aurais bondi Vous répéter ce que très justement j'ai dit.

CHARLES MARTEL
Vous jouez sur les mots...J'attendais votre escorte, Seigneur ! Si vous avez dû suivre la cohorte, Vous l'avez bien voulu...Mais, trêve de discours ! Parlez-moi maintenant ; vous n'êtes pas à court De phrases ; expliquez le pourquoi de vos gestes ; S'il me semble erroné, je sais ce qui me reste A faire contre vous.

La première page du texte de la 3^{ème} scène de la pièce intitulée « Le mystère de Saint-Eucher »

RENOVATION
DU
Pèlerinage de St Eucher
le Lundi de la Pentecôte
28 MAI 1928

*Sous la Présidence de Monsieur le Chanoine Colbergue
de l'Ordre de la Chapelle de Soissons*

A la mort d'ANASTASE, évêque d'Orléans, le peuple et le clergé appuyés par le Maire du Palais, Charles Martel, désignent son neveu, EUCARNE, religieux à l'abbaye de Jouarre comme devant lui succéder. Le saint moine sortit du couvent et prit énergiquement la direction de son diocèse. Il s'y montra Père, Administrateur et Réformateur. Quand, après la bataille de Poitiers, le Maire du Palais compare des biens de l'Eglise de France pour les distribuer à son armée, l'évêque d'Orléans, de concert avec Saint ROMANUS évêque de Reims, reprocha hautement et infamusement au Maire du Royaume son injustice... et son parjure. Il en fut puni cruellement. Chassé de sa ville épiscopale, il fut conduit en exil à Mayence et à Liège. Il mourut près de cette ville, dans l'abbaye de Saint-Trond, le 20 Février 741.

Sa mémoire est gardée à Pinon et ses reliques y sont vénérées depuis un temps immémorial.

MESSE à 11 heures
sur l'emplacement de l'ancienne Eglise
L'Office est célébré
par M. l'Abbé SAINTYVES,
Doyen d'Anisy-le-Château

SERMON par M. l'Abbé DUSSAUSSOIS
Cure d'Arden-sous-Laon

GRAND MESSE SOLENNELLE
Angeli et Archangeli
ANDREA GABRIELI (1586)

Messe "Deux Mémoires"
ORLANDO DE LASSUS (1532-1594)

Laudate Dominum
OTAVIO PISONI (1657-1743)

A l'Orgue : M. JOSEPH CIVIL

La Maîtrise de l'Eglise Saint Eustache de Paris
sous la Direction de
M. FELIX RAUGEL

A LA PROCESSION :
INTERMEDES MUSICAUX
Vieilles Chansons Françaises
avec le concours de

| | | |
|-------------------------------|---------------------------|-----------------------------|
| Mme JEANDET soprano | M. QUEHER basse | M. ARNALDEZ ténor |
|-------------------------------|---------------------------|-----------------------------|

Il n'est rien plus beau que ce qui est la guerre...
Voilà le Saint Jean...
Réveillés-vous, Picards !...
C'est le Mal, mais de Mal !...
En passant par la Lorraine...
Chanson en l'honneur de Notre-Dame...
Ma ville veut vider un bien son...
De la belle qui sur toutes a bien son...
Le Pas d'Armes de Roi Jean...
Choral : Lesons le Dieu puissant...
La Part à Dieu...

PROCESSION
avec la Relique de St Eucher
A 3 heures 1/2
Formation des Jeunes sur l'emplacement de l'ancienne Eglise

ORDRE DU DÉFILE

1. La Musique de St-Gobain.
2. Les figurants, pèlerins et cavaliers en costume du VIII^e siècle.
3. Les Croix.
4. La Châsse.
5. Le Clergé.
6. La Musique de Savy.
7. Les Pèlerins et les Assistants.

Les Porteurs de la Relique :
MM. EUSTACHE NAZARD,
ALBERT TINGOT,
DÉSIRÉ DELFOLIE,
ALBERT GUERRETTE.

Les Commissaires :
MM. THÉODORE DESMAREST,
EUGÈNE LEROY,
OSCAR LOYS,
JACQUES MORAINÉ,
HENRI FONSARIE,
ALBERT TABARY,
GASTON VINCENT,
LOUIS WANAVEERBOECHE.

LES FIGURANTS :

| | |
|---------------|-------------------|
| G. HERTHELOT | Y. MINETTE |
| R. BONNE | M. L. MOREAU |
| S. BOUGUIGNON | P. ROULEAU |
| G. BRAYS | A. SÉAY |
| S. CHIAPPARI | M. T. SEIGUIN |
| R. GORNAXIN | S. TARIUS |
| A. BRAYAL | G. VERLET |
| S. IDEE | M. THEVENY |
| G. LEJEUNE | C. TINGOT |
| O. LEJEUNE | R. WANAVEERBOECHE |
| L. LEROY | |
| S. LEROY | |

Musiciens

| | |
|----------------|---------------|
| ABDALLAH | A. LEFEVRE |
| C. BASDEVANT | O. LEFEVRE |
| P. BASDEVANT | E. LEFORT |
| J. BEUYELET | R. LEMARIE |
| M. HERNAT | M. LEROY |
| R. BOULOGNE | A. LEROY |
| J. BRAYS | L. LEROY |
| F. BRODIER | A. LIEVREUX |
| M. CHIFFON | A. MANIA |
| H. CLUET | A. MINETTE |
| H. DARSONVILLE | P. MORÉAU |
| F. DEFFERIER | G. NIQUEL |
| H. GADRET | J. PETIT |
| P. GUERBETTE | E. RAVGEL |
| A. GUERET | G. RAVERT |
| L. GUYOT | R. REMOND |
| G. JOYET | M. ROUSSEAU |
| H. LAGRÈLE | A. SOS SANTOS |
| P. LAGRÈLE | G. SELLIER |
| G. LAURENT | P. VINCENT |

PROGRAMME
de la Philharmonie de St-Gobain

A LA MESSE - EUSTACHE
Les Plaintes du Clocher... G. HALAT.
Doyen : QUIT.

Pour une Pête : marche... 500 500

MARCHES DE PROCESSION :
Sainte Barbe... MASTO.
Pête-Dieu... GANIBER.
DEFILES AVEC TAMBOURS ET CLAIRONS :
Sebastopol... CHOUËL.
Cherbourg... PAUL ANDRÉ.
Paris Belfort... FARDOL.
Le Grenadier du Caucase... MÈTRE.

Sous la Direction de E. SEGARD, professeur de Musique.

Société de Musique de SAVY
Président d'Honneur : M. le docteur DUFOUR, Maire de Savy.
Président : M. P. BÈRE.
Chef : M. A. PETTE.

PROGRAMME

PAS REDOUABLES :
Marche des Petits Bleus... SCHEU.
Rêve de la Nuno... SCHEU.
Spartan... THOUËN.
Refrain des Vogliens... E. MÛLOT.

MARCHES DE PROCESSION :
Hébé... E. ROLLÉ.

ANDANTE :
Contemplation... RAJUS.
Humilité... RAJUS.
L'Ange Gabriel... MORAND.

FANTASIES :
Bile et Lui... FLAMAND.
Vision d'Avril... CRAPIN.
Il faut aimer... CRAPIN.
Les Diablotins... BARON.
La Kermesse au Bois... TILLARD.

Le Mystère de Saint Eucher
En 4 Actes et en vers
Henry ROUSSEAU, Cure de Pinon

Le Mystère est joué sur quatre estrades :

Strade de l'ancienne église.
Mairie de Pinon (tableau de la messe).
Paroisse de Pinon (tableau de la messe).
Paroisse de Pinon (tableau de la messe).

Strade de la Chapelle de Soissons.
Mairie de Soissons (tableau de la messe).
Paroisse de Soissons (tableau de la messe).
Paroisse de Soissons (tableau de la messe).

Strade de l'abbaye de Jouarre.
Mairie de Jouarre (tableau de la messe).
Paroisse de Jouarre (tableau de la messe).
Paroisse de Jouarre (tableau de la messe).

Strade de l'abbaye de Saint-Trond.
Mairie de Saint-Trond (tableau de la messe).
Paroisse de Saint-Trond (tableau de la messe).
Paroisse de Saint-Trond (tableau de la messe).

Les miracles de Saint Eucher
Marie-Thérèse Séguy, Christiane Tingot, Marie-Louise Morvan,
Paulette Boulière, Yolande Morvan.

À chaque arrêt, CAUCUR par la Maîtrise de Saint-Eustache.
Verset et Oraison de Saint Eucher.

SEBIS après le 2^e Acte
E. LEROY DESMAREST, cure d'Arden-sous-Laon.

Au retour de la Procession, dans la herberge église,
VÈSERATION DE LA RELIQUE DE SAINT EUCHER
Inscription au Registre de la Confrérie.
Distribution de Diplôme aux Confrères.

Pour les renseignements sur la Confrérie, s'adresser à M. le Curé
de Pinon ou aux Pèlerins qui l'ont accompagné.

*Aux bienfaiteurs délicats et généreux
qui ont voulu la grandeur de cette journée ;
aux ouvriers et ouvrieres qui ont donné
leurs soins à l'œuvre de la résurrection du
Pèlerinage ; aux Figurants, aux Acteurs
qui ont animé la marche triomphale du
Saint Patron de Pinon ; aux Artistes
admirables et à leur Chef d'œuvre qui sont
venus de Paris pour enchanter les oreilles
et l'âme des Pèlerins ; aux musiciens dévoués
qui ont mis dans les rues du village la
note vivante et mélodieuse et créé partout
de la joie ; à tous ceux, connus et inconnus
qui se sont faits les servants de Saint Eucher
l'apôtre du sourire dans le droit et de la
fermeté dans la défense des droits de Dieu ;
à tous ceux-là, de la part de la paroisse
de Pinon et de son humble Pasteur, Salut,
Merci et Souvenir !*

Henry Rousseau
Cure de Pinon

Panneau 4 détail

LA RENOVATION DES FÊTES EN 1928 (2)

RÉNOVATION
DU
Pèlerinage de S^t Euchèr

le Lundi de la Pentecôte
28 MAI 1928

Sous la Présidence de Monsieur le Chanoine Lebergue
de l'Œuvre de la Cathédrale de Soissons

A la mort d'ANSARIC, évêque d'Orléans, le peuple et le clergé appuyés par le Maire du Palais, Charles Martel, désignèrent son neveu, EUCHER, religieux à l'Abbaye de Junibœus comme devant lui succéder. Le saint moine sortit du couvent et prit énergiquement la direction de son diocèse. Il s'y montra Père, Administrateur et Réformateur. Quand, après la bataille de Poitiers, le Maire du Palais s'empara des biens de l'Eglise de France pour les distribuer à son armée, l'évêque d'Orléans, de concert avec Saint ROUAS, évêque de Reims, reprocha hautement et inlassablement au Maître du Royaume son injustice et son parjure. Il en fut puni cruellement. Chassé de sa ville épiscopale, il fut conduit en exil à Mayence et à Liège. Il mourut près de cette ville, dans l'Abbaye de Saint Trond, le 20 Février 743.

Sa mémoire est gardée à Pinon et ses reliques y sont vénérées depuis un temps immémorial.

MESSE à 11 heures
sur l'emplacement de l'ancienne Eglise

L'Office est célébré
par M. l'Abbé SAINTYVES,
Doyen d'Anizy-le-Château

SERMON par M. l'Abbé DUSSAUSSOIS
Curé d'Ardon-sous-Laon

GRAND MESSE SOLENNELLE
Angeli et Archangeli
ANDREA GABRIELI (+ 1586)

Messe "Doux Mémoire"
ORLANDE DE LASSUS (1532-1594)

Laudate Dominum
OTTAVIO PITONI (1657-1743)

A l'Orgue : M. Joseph CIVIL

La Matrisse de l'Eglise Saint Eustache de Paris
sous la Direction de
M. FELIX RAUGEL

A LA PROCESSION :
INTERMÈDES MUSICAUX

Vieilles Chansons Françaises
avec le concours de

Mme JEANDET soprano
M. QUEHEN basse
M. ARNALDEZ ténor

Ils sont bien peûs ceux qui font la gerre... XIV^e siècle.
Voici la Saint Jean... XV^e siècle.
Réveillez-vous, Picards !... XV^e siècle.
C'est le Mai, mois de Mai !...
En passant par la Lorraine... XVII^e siècle.
Chanson en l'honneur de Notre-Dame... GAUTHIER DE CUNY.
(recueillie et harmonisée par FELIX RAUGEL.) (1177-1236)
« Ma vieille veut vieler un biau son... Prêtre de St Médard de Soissons.
« De la belle qui sur toutes a biau nom...»
Le Pas d'Armes du Roi Jean... C. SAINT-SAËNS.
(1835-1921)
Choral : Louons le Dieu puissant... J. S. BACH.
(1685-1750)
La Part à Dieu... ANDRÉ CAPELLÉ.
(1878-1925)

PROCESSION
avec la Relique de St Euchèr

A 2 heures 1/2.
Formation des Groupes sur l'emplacement de l'ancienne Eglise

ORDRE DU DÉFILÉ

1. La Musique de St-Gobain.
2. Les figurants, piétons et cavaliers en costume du VIII^e siècle.
3. La Croix.
4. La Châsse.
5. Le Clergé.
6. La Musique de Savy.
7. Les Pèlerins et les Assistants.

Les Porteurs de la Relique :
MM. ETHESE NAZARD,
ALFRED TINOT,
DÉSIRÉ DELFOLLE,
ALCIDE GUERBETTE.

Les Commissaires :
MM. THEODORE DESMAREST,
RAGEL LÉROY,
OSCAR LOYS,
JACQUES MORAINÉ,
HENRI PONSART,
ALBERT TABARY,
GASTON VINCENT,
LOUIS WANAVÉREBECQUE.

LES FIGURANTS :

Mesdemoiselles

| | |
|-----------------|--------------------|
| G. BERTHELOT. | Y. MINETTE. |
| R. BIONNE. | M. L. MOREAU. |
| S. BOURGUIGNON. | P. ROULEAU. |
| G. BRAYS. | A. SÉAUX. |
| S. CHIAPPARI. | M. T. SEGUIN. |
| R. CORNAVIN. | S. TAJJUS. |
| A. FRAYAL. | G. TERLET. |
| S. IDEE. | G. TERLET. |
| G. LEJEUNE. | G. TERLET. |
| O. LEJEUNE. | M. THEVENY. |
| L. LEROY. | C. TINOT. |
| S. LEROY. | R. WANAVÉREBECQUE. |

Messieurs

| | |
|-----------------|----------------|
| ABDALLAH. | A. LEFEVRE. |
| C. BASDEVANT. | O. LEFEVRE. |
| P. BASDEVANT. | E. LEFORT. |
| J. BEUVELET. | R. LEMAIRE. |
| M. BIERNAT. | M. LEROY. |
| R. BOULOGNE. | A. LEROY. |
| J. BRAYS. | L. LEROY. |
| J. BROUÉE. | A. LIEVEAUX. |
| M. CHAPRON. | A. MANIA. |
| H. CLUET. | A. MINETTE. |
| R. DARSONVILLE. | P. MOREAU. |
| F. DUPERRIER. | G. NIQUE. |
| H. GADRET. | J. PETIT. |
| P. GUERBETTE. | L. RAUGEL. |
| A. GUERRET. | G. RAVERT. |
| L. GUYOT. | R. REMOND. |
| G. JOVET. | M. ROUSSEAUX. |
| H. LAGRELE. | A. des SANTOS. |
| P. LAGRELE. | G. SELLIER. |
| G. LAURENT. | P. VINCENT. |

PROGRAMME
de la Philharmonie de St-Gobain

A LA MESSE - Entrée :
Les Plantes du Clocher... G. BALAY.
Sortie :
Pour une Fête, marche... QUIT.

MARCHES DE PROCESSION :

Sainte Barbe... MASTIO.
Fête-Dieu... GANORIER.

DEFILES AVEC TAMBOURS ET CLAIRONS :

Sébastopol... CHOMEL.
Charbourg... PAUL ANOË.
Paris-Belfort... FARGOUL.
Le Grenadier du Caucase... MESTRE.

Sous la Direction de E. SÉGARD, Professeur de Musique.

Société de Musique de SAVY
Président d'Honneur : M. le docteur DUFOUR, Maire de Savy.
Président : M. P. BICRE.
Chef : M. A. PETTE.

PROGRAMME

PAS REDOUBLÉS :

Marche des Petits Bleus... SCUPI.
Reveil de la Muse... SCUPI.
Spearmint... TURKIN.
Refrain des Vosgiens... E. MELOT.

MARCHES DE PROCESSION :

Hébé... E. ROLLÉ.

ANDANTE :

Contemplation... RAJES.
Humilité... RAJES.
L'Ange Gabriel... MORAND.

FANTASIES :

Elle et Lui... FLAMAND.
Vision d'Avril... CHAPUIS.
Il faut aimer... CHAPUIS.
Les Diablotins... BLEIER.
La Kermesse au Bois... TILLIARD.

Le Mystère de Saint Euchèr
En 4 Actes et en vers
Henry ROUSSEAU, Curé de Pinon

Le Mystère est joué sur quatre estrades :
Place de l'ancienne église.
Explanade de l'ancienne fabrique de sucre.
Pent du chemin de fer, usine Duboulet.
Place du village reconstruit.

1^{er} Acte

Ausbert, évêque d'Autun... Maurice Chappon.
Saint Euchèr jeune... Lucien Goyet.
La mère de Saint Euchèr... Suzanne Chiappari.

2^e Acte

L'envoyé de Charles Martel... Emile Lefort.
L'abbé de Junibœus... Robert Boulogne.
Saint Euchèr... Léon Raugel.

3^e Acte

Charles Martel... Paul Vincent.
Saint Euchèr... Léon Raugel.

4^e Acte

Les miracles de Saint Euchèr
Marie-Thérèse Signin... Christiane Tinot, Marie-Louise Moreau.
Paullette Rosleux... Yolande Minette.

A chaque arrêt. CHŒUR par la Matrisse de Saint-Eustache.
Verset et Oraison de Saint Euchèr.

SERMON après le 2^e... M. l'Abbé DUSSAUSSOIS, curé d'Ardon-sous-Laon.

Au retour de la Procession, dans la baraque-église,
VÉNÉRATION DE LA RELIQUE DE SAINT EUCHÈR
Inscription au Registre de la Confrérie.
Distribution du Diplôme aux Confrères.

Pour les renseignements sur la Confrérie, s'adresser à M. le Curé de Pinon ou aux Prêtres qui l'entourent.

Aux bienfaiteurs délicats et généreux qui ont voulu la grandeur de cette journée ; aux ouvriers et ouvrières qui ont donné leurs soins à l'œuvre de la résurrection du Pèlerinage ; aux Figurants, aux Acteurs qui ont animé la marche triomphale du Saint Patron de Pinon ; aux Artistes admirables et à leur Chef célèbre qui sont venus de Paris pour enchanter les oreilles et l'âme des Pèlerins ; aux musiciens dévoués qui ont mis dans les rues du village la note vivante et mélodieuse et créé partout de la joie ; à tous ceux, connus et inconnus qui se sont faits les servants de Saint Euchèr l'apôtre du sourire dans le devoir et de la fermeté dans la défense des droits de Dieu ; à tous ceux-là, de la part de la paroisse de Pinon et de son humble Pasteur, Salut, Merci et Souvenir !

Henry Rousseau.
Curé de Pinon.

Panneau 5

LA RENOVATION DES FÊTES EN 1928 (3)

Retour en images sur
la journée du 28 mai 1928



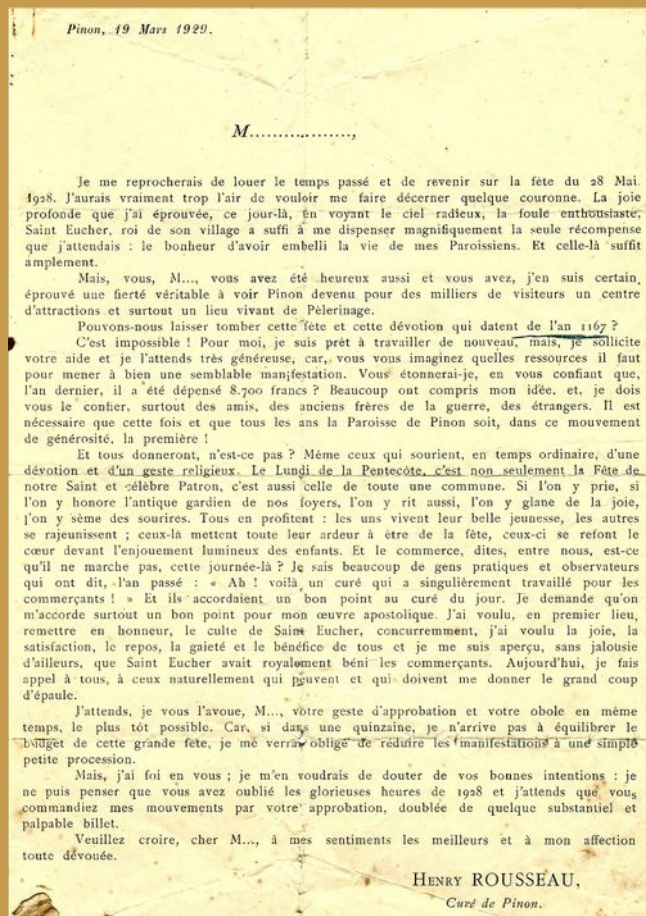
LES FETES DE 1929

En 1929, la France célébrait le cinquième centenaire de Jeanne d'Arc. L'occasion fut belle alors de mettre ce personnage au cœur des fêtes de cette année là.

L'abbé Rousseau se remit à l'ouvrage et écrivit une nouvelle pièce en vers intitulée « Jeanne d'Arc chez nous », mettant en scène de nombreux personnages de l'Histoire ainsi que les Sires de Pinon, la famille De Bische.

Le 20 mai 1929, ce ne sont pas moins de 70 personnes qui se produisirent pour interpréter cette pièce sur l'esplanade de l'ancienne sucrerie, détruite lors de la première guerre mondiale (site occupé aujourd'hui par Carrefour Market, un garage automobile et le bâtiment qui fut le siège de la société Technimage).

Pour mener à bien son entreprise, l'abbé Rousseau fit à nouveau appel à la générosité des habitants de Pinon afin de boucler son budget. Avec un discours direct, il rappelle qu'en 1928 c'est grâce à son réseau de relations que le budget fut bouclé et souhaite qu'en 1929, les Pinonais soient les principaux donateurs.



" JEANNE D'ARC CHEZ NOUS "

20 MAI 1929

ACTE II.

NICOLAS de BISCHÉ, Seigneur de PINON.

CLAUDE de BISCHÉ, son fils.

NICOLAS de BISCHÉ.

Ainsi, mon très cher fils, vous délaissiez la route
Où je marche depuis si longtemps ! Il vous coûte
De suivre votre Père et vous ne savez plus
Le sens de mon blason ; mon geste est superflu,
Mes conseils sont trop nets, trop rudes ; ma parole,
Vous ne l'acceptez pas ; vous reniez le rôle
Que vous devez jouer près des gens de PINON.
Et, si le l'entends bien, vous voulez que le nom
Des de BISCHÉ s'allie aux noms de faux prophètes
Qui vont, me semble-t-il, aux sanglantes défaites
Beaucoup plus qu'aux succès : vous songez à marcher
Près d'une pastourelle et je vois vos archers
Qui, chapitrés par vous, inclinent à combattre
Au signal d'une femme ! On sait que David, pâtre,
A vaincu Goliath, mais, qui nous a conté
Qu'une fille des champs, aux hommes éhontés
Ait jamais fait la loi ? Mon très cher fils, je pleure.
Aurais-je pu penser que je vivrais cette heure !.

CLAUDE de BISCHÉ.

Père ! comme je souffre ! A vos reproches durs,
Mon être tout entier tremble, car rien d'impur
N'a troublé mes espoirs. Je suis Claude de BISCHÉ,
Je suis fier de mon nom et je le sais si riche
De bravoure et d'honneur que je me maudirais
Si je le méseillais. Aussi loin que j'irai
Je n'aurai qu'un souci, lui garder sa noblesse.

La première page du texte de l'acte II de la pièce intitulée « Jeanne d'Arc chez nous »

Panneau 7

EN PARCOURANT LES ANNEES 30

Après la réussite des fêtes de 1928 et 1929, le rythme était pris et, en quelque sorte, un rituel s'est établi dans le déroulement de la journée du lundi de Pentecôte.

Le matin se déroulait un office religieux et l'après-midi était divisé en deux parties.

La première était la procession lors de laquelle la chasse de Saint-Eucher était sortie de l'église et suivait un itinéraire dans les rues du village.

La seconde était plutôt récréative avec musique et théâtre offerts aux pèlerins.

C'est au travers de quelques extraits des programmes des années 30 que nous vous proposons de poursuivre notre voyage dans le temps.

Lundi 9 juin 1930

Sous la Présidence de M. l'abbé A. DUSSAUSSOIS
Curé d'Ardon-sous-Lion

Le Sermon sera donné par M. l'abbé JOURDAIN
1^{er} Vicaire de Saint-Pierre de Gros Caillou

A 11 heures dans la nouvelle Eglise.
Messe en musique par la Maîtrise de Saint-Eustache de Paris
M. A. de VALLOMBROSA, Maître de Chapelle
Messe « Te Deum » de M. A. de VALLOMBROSA
O mystarium ineffabile de M. CLÉRAMBAULT
Solo M^{lle} M. GONTAUD
C'est le Christ, Roi de Gloire
Chœur XVII^e Siècle

La Messe sera chantée par M. l'abbé Henry BACQUET,
Curé de Luz

Maître de Cérémonies : M. l'abbé TOULOUSE,
Curé de Mont-en-Léonnois

A 14 h. 30.

PROCESSION avec la Relique de SAINT EUCHER
Rue de l'ancien Pinon et de Brancourt
Les Enfants de Pinon costumés
Hymnes et Cantiques par la Maîtrise de Saint-Eustache

A 16 heures sur un Théâtre de verdure
Route de Vauxillon au Champ de Tir

Séance Musicale et Chorégraphique
avec le concours
d'un Groupe de Jeunes Filles costumées des Foyers féminins de France
Prologue en Vers de Henry ROUSSEAU
par M. Léon RAUGEL
Piano de la Maison DEMORTE de Lion

Vision d'un coin de Bretagne un jour de Fête

- 1^o Le Dimanche (les Edées de la Chorale) G. ROPARTZ
- 2^o Danse de Paysannes H. BUSSER
- 3^o Le Bois de Bettan G. ROPARTZ
- 4^o Danse de Paysans et de Paysannes G. ROPARTZ
- 5^o Les Vignes en fleur G. DORET
- 6^o Les Armoises G. DORET
- 7^o Danse rustique RABAUD
- 8^o C'était par un beau jour H. BUSSER
- 9^o Danse de Pêcheurs H. BUSSER
- 10^o Le job Béton H. BUSSER

La Maîtrise de Saint-Eustache dans ses Chœurs :

- 1^o Voici le Saint Jean
- 2^o Chanson à Notre-Dame, (Goublier de Coigny)
- 3^o En passant par la Loraine
- 4^o Chant à Jeanne d'Arc, (XV^e Siècle)

Lundi 25 mai 1931

FÊTE DE SAINT EUCHER
sous la Présidence de
M. l'abbé H. MASSON, Curé de Faverolles

A 11 heures
MESSE CHANTÉE
par la Maîtrise de Saint-Eustache
et par les Chœurs des Foyers Féminins de France, de Paris

SERMON
par M. l'abbé TOULOUSE, Curé de Mont-en-Léonnois

Entrée : Orgue (Grand Jeu) Du Magu
Organo de la Cathédrale de Reims (17^e siècle)

Kyrie de la Messe "Te Deum" A. de Vallobrosa
Chœur de la Cantate pour tous les Temps J.-S. Bach
(1685-1750)

Avo Verum Mozart
(16^e 18^e siècle)

Quoniam est ista ? César Franck
(1822-1890)

Sortie : Orgue (Pantalon) Clérambault
Organo de la Chapelle de Versailles et de St-Eger (1700)

Chœurs de la Maîtrise de Saint-Eustache et Chœur des Foyers Féminins
Direction : M^{lle} J. LUICKX.
Orgue : M. A. de VALLOMBROSA.

A 14 heures
Procession avec la relique de St Eucher
dans la Rue de Brancourt
Versets par la Maîtrise de Saint-Eustache

A 15 heures 30
sur une scène en plein air, derrière la nouvelle église
Prologue en vers
de M. Henry ROUSSEAU, Curé de Pinon
par M. Léon RAUGEL.

Printemps nouveau, chant V. d'Indy
Bouquet de Printemps, chant V. d'Indy
Les Ombrelles, danse V. d'Indy
La ronde des Slyphes, chant F. Darcieux
Les Vendangeuses, danse F. Darcieux
Partons, joli cœur !, chant H. Busser
Epanouissement de l'été, danse H. Busser
Quand mon mari vient du dehors, chœur mixte, R. de Laxou
Menuet, danse R. de Laxou

LE PACHA
Comédie de R. Benjamin.
Le Sotell, danse.

Lundi 21 mai 1934

Sous la Présidence
de M. l'abbé Thomas PONTHEU
Curé de Vézapon

Le Sermon sera donné
par M. l'abbé GUILLEMAUD
par M. l'abbé J. Jullien-Rapcourt

A 11 heures
MESSE EN MUSIQUE
par la Maîtrise de St-Eustache de PARIS
sous la Direction de M. A. de VALLOMBROSA
Maître de Chapelle

Salon de Mathilde
par M. Lucien de NATTES
Soleil des Chœurs d'Ardon
et Prix de Composition de Paris
Chef de la Musique Municipale de Metz

1^o Andante des 4 Petites Pièces L. de Nattes
2^o Le Cygne Saint-Saëns
3^o Adagio de la Sonate en sol mineur, Händel

GRAND-MESSE :
Gloria à Dieu Edouard
Kyrie Lucien Serret,
Veni Sancte Spiritus Edition Votivum,
Credo Du Mont,
Sanctus-Benedictus Lucien Serret,
Ave Verum Mozart,
Agnus Dei Franck,
Cantique à St Eucher Henry Busser,
Lectie, Telle Meille Saint-Saëns

La MESSE sera chantée
par M. FKIBÉ T. Ponthieu

A 14 H. 00
PROCESSION avec la Relique
de SAINT EUCHER
RUE DE L'ANCIEN PINON
Hymnes et Cantiques
par la Maîtrise de SAINT EUSTACHE

REJOUE : Magnificat Tom Rogal
Four d'Ardon
de A. de VALLOMBROSA
Messe Paule T. DUBOIS

PASSAGE DES PÈLERINS avec la Chasse

MARCHES par la Fanfare de Belleu
Chef M. MARON GARMANTIEU
Sous Chef M. ARNAUD MONTANON
Chef de la Chasse M. DUBOIS-ROFFET

-! MATINÉE CONCERT !-
avec le gracieux concours de
l'Orchestre Symphonique de BRILLÉ

PREMIÈRE PARTIE

1. Allège La Fanfare de BELLEU
2. Quand on a viét ses Tu Partiras CÉTIOT dans le pin
3. o) Méselle Mademoiselle MIREILLE
4. Oraison de Petite à Payan M^{lle} BAYARD et LAFFÉ
5. Dans son Répertoire Le Groupe des TONCHAN
6. FANFARE
7. ATTRACTION SENSATIONNELLE par un ANCIEN DE TOLVIEVA

DEUXIÈME PARTIE

1. Ouverture FANFARE
2. o) La Brague Brève Mademoiselle MIREILLE
3. Dans son Répertoire Le Groupe des TONCHAN
4. FANFARE

PROGRAMME DE LA FANFARE DE BELLEU
Après le concert en l'honneur de Saint-Eucher, le Groupe des TONCHAN, dirigé par M. P. HOUTELLETT, donnera un concert à 8 heures, au Champ de Tir, sous la présidence de M. le Curé de Vézapon.

-! NOS BICYCLISTES !-
Après le concert à 8 heures, le Groupe des TONCHAN, accompagné par l'Orchestre Symphonique de Groupe Artiste, donnera un concert à 8 heures, au Champ de Tir, sous la présidence de M. le Curé de Vézapon.

PROGRAMME :
FANFARE, dirigée de grand maître par B. CHARTON.
JAZZ, dirigé de grand maître par B. CHARTON.
ORCHESTRE, dirigé de grand maître par B. CHARTON.
MUSIQUE, dirigée de grand maître par A. PLESSIER.
SOUS-CHIFFRE, dirigé de grand maître par P. HOUTELLETT.
DANSERIE, dirigée de grand maître par P. HOUTETT.
Mélange au solon M. B. DEMBLON.
Le Piano sera tenu par M. BARTIER.
Organo de Saint-Eucher de Metz.

Nous vous prions que les Programmes portent un chiffre. Il ne peut apporter l'espous offert ainsi que les billets de la Loterie Nationale, mais il peut mettre dans les mains des visiteurs un lot de belle allure.
Henry ROUSSEAU,
Curé de Pinon.

Lundi 17 mai 1937

A 11 heures
MESSE SOLENNELLE
avec le concours d'un Groupe de Chanteurs
de la Maîtrise de SAINT-EUSTACHE
sous la Direction de M. A. de VALLOMBROSA
Maître de Chapelle.

Kyrie.
Sanctus.
Agnus Dei de la Messe de Sainte Océle. J. ERB.
Gloria - Credo de la Messe Royale de DUMONT.
Prose : « Veni Sancte Spiritus » Edition Votivum.
Offertoire : Ave Maria Saint-Saëns

M^{lles} G. MOREL et L. DENUIT, Soprano-Solo.
Cantique de SAINT-EUCHER Henry ROUSSEAU.

Solo de Flûte, par M. André MUSSET,
Filiatiste de l'Orchestre Symphonique de Paris.

« Corrente et Sarebonda » pour Flûte seule de la Sonate de J.-S. BACH.

FANFARE DE THENELLES
Sous la Direction de M. l'abbé Aimé LHERMITTE
Curé de Thenelles.

Entrée : Vive Challoz, Pas-redoublé Robert MARTIN.
Offertoire : Les Chevaliers de Travail, PAUTRAT.
Sortie : Le Télégraphe, Pas-redoublé, avec accompagnement de Trompes de Chasse.

A 14 heures 30
Procession avec la relique
de Saint-Eucher
par la rue de Brancourt
Aux repaires : Cantiques et hymnes
Maîtrise de Saint-Eustache

LA FANFARE DE THENELLES
BAIJOU,
MONTMARN,
MEUNIER,
RIPES,
DELCEVALLIERE,
COURTVADE.

Au retour à l'Eglise
Vénération de la Relique
Défilé sous la Chasse
Magnificat et Chants divers
par la Maîtrise de Saint-Eustache

THÉÂTRE en plein air
avec le gracieux concours
du Groupe Artistique et Musical de Braine

PREMIÈRE PARTIE :

1. Le Tram, Pas-redoublé, par la Fanfare Roger GENTY.
2. Petits Oiseaux
3. a) Le Colléon
- b) Le Chapeau claqué
4. Quand les lilas reflourissent
5. a) La longue route
- b) La petite ville
6. Le comique grimé
7. LA FANFARE : Le Tram, Pas-redoublé Le Comin de Paris
- 8.

LE PHARMACIEN
Comédie en un acte de Max MAUREY
M. SCHLAMPS, pharmacien CARUS,
M. ROND, élève en pharmacie DARCY,
M. LÉGIN TONCHAN,
Le Commissaire MAX ILLY,
Le petit fille M^{lle} LÉGE

DEUXIÈME PARTIE :

1. Heureux Dimanche, Fantaisie, par la Fanfare MORGENTHAUER.
2. Le petit Grégoire Roger GENTY.
3. a) C'est une petite étoile M^{lle} MIREILLE
- b) Pour toi, j'aurais donné ma vie MM. BARTIER et GENTY.
- 5.

LE FANTASISTE EXCENTRIQUE OREP

6. LA FANFARE : Eglogue, Valse BAIJOU,
Sombre-et-Meuse RAUSKI.

Par un jour de pluie
Comédie en un acte de Louis FOREST
JOSEPH (domestique) MM. TONCHAN,
RAOUL RAOULT,
CONTRAN R. DARCY,
ADELE M^{lle} FOUGERE
BLANCHE PARFAIT.

Régisseur : M. P. HOUTELLETT.
Machiniste : M. G. FERY.
Metteur en scène : M. B. DEMBLON.
Le Piano sera tenu par M. BARTIER.

Lundi 9 juin 1930

Sous la Présidence de M. l'Abbé A. DUSSAUSSOIS
Curé d'Ardon-sous-Laon

Le Sermon sera donné par M. l'Abbé JOURDAIN
1^{er} Vicaire de Saint-Pierre du Gros Caillou

À 11 heures dans la nouvelle Eglise,

Messe en musique par la Maîtrise de Saint Eustache de Paris
M. A. de VALLOMBROSA, Maître de Chapelle

Messe « Te Deum » de M. A. de VALLOMBROSA

O *mysterium ineffabile* de M. CLÉRAMBAULT

Solo ténor M. GONTARD

C'est le Christ, Roi de Gloire

Chœur XVII^e Siècle

La Messe sera chantée par M. l'Abbé Henry BACQUET,
Curé de Lizy

Maître de Cérémonies : M. l'Abbé TOULOUSE,
Curé de Mons-en-Laonnois

À 14 h. 30.

PROCESSION avec la Relique de SAINT EUCHER

Rue de l'ancien Pinon et de Brancourt

Les Enfants de Pinon costumés

Hymnes et Cantiques par la Maîtrise de Saint Eustache

À 16 heures sur un Théâtre de verdure

Route de Vauxaillon au Champ de Tir

Séance Musicale et Chorégraphique

avec le concours

d'un Groupe de Jeunes Filles costumées des Foyers féminins de France

Prologue en Vers de Henry ROUSSEAU
par M. Léon RAUGEL

Piano de la Maison DEMORTE de Laon

Vision d'un coin de Bretagne un Jour de Fête

- | | |
|---|-------------|
| 1 ^o <i>Le Dimanche</i> (les Elèves de la Chorale), | G. ROPARTZ. |
| 2 ^o <i>Danse de Paysannes.</i> | |
| 3 ^o <i>Le Bois de Bettant.</i> | H. BUSSER. |
| 4 ^o <i>Danse de Paysans et de Paysannes.</i> | |
| 5 ^o <i>Les Vêpres sonnent.</i> | G. ROPARTZ. |
| 6 ^o <i>Les Armaillis.</i> | G. DORET. |
| 7 ^o <i>Danse rustique.</i> | |
| 8 ^o <i>C'était par un beau jour.</i> | RABAUD. |
| 9 ^o <i>Danse de Pêcheurs.</i> | |
| 10 ^o <i>Le joli Bâton.</i> | H. BUSSER. |

La Maîtrise de Saint Eustache dans ses Chœurs :

- 1^o *Voici la Saint Jean.*
- 2^o *Chanson à Notre-Dame.* (Gauthier de Coïncy).
- 3^o *En passant par la Lorraine.*
- 4^o *Chant à Jeanne d'Arc.* (XV^e Siècle).

Lundi 17 mai 1937

A 11 heures

MESSE SOLENNELLE

avec le Concours d'un Groupe de Chanteurs
de la Maîtrise de SAINT-EUSTACHE

sous la Direction de M. A. de VALLOMBROSA
Maître de Chapelle.

Kyrie.
Sanctus.
Agnus Dei de la Messe de Sainte Odile.
Gloria - Credo de la Messe Royale de
Prose : « *Veni Sancte Spiritus* »
Offertoire : *Ave Maria*

J. ERB.
DUMONT.
Edition Vaticane.
Saint-Sciens

MMlles G. MOREL et L. DENUIT, Soprani-Soli.
Cantique de SAINT-EUCHER
Henry ROUSSEAU.

Solo de Flûte, par M. André MUSSET,
Flûtiste de l'Orchestre Symphonique de Paris.

« *Corrente et Sarabande* » pour Flûte seule de la Sonate de J.-S. BACH.

FANFARE DE THENELLES

Sous la Direction de M. l'Abbé Aimé LHERMITTE
Curé de Thenelles.

Entrée : *Vive Chaloux*, Pas-redoublé
Offertoire : *Les Chevaliers du Travail*,
Sortie : *Le Téméraire*, Pas-redoublé,
avec accompagnement de Trompes de Chasse.

Robert MARTIN.
PAUTRAT.

A 14 heures 30

**Procession avec la relique
de Saint-EUCHER**

par la rue de Brancourt

Aux reposoirs : Cantiques et hymnes
Maîtrise de Saint-Eustache

LA FANFARE DE THENELLES

1. Marche Processionnelle
 2. *Toges au vent*, marche
 3. *Le Saint-Chéron*, Pas-redoublé
 4. *Le Vétéron*
 5. *Près du Clocher*
 6. *L'Hartmanvillerskopf*
- BAJUS.
MONTMAIN.
MEUNIER.
RIPES.
DELCHEVALLERIE.
COURTADE.

Au retour à l'Eglise

**Vénération de la Relique
Défilé sous la Châsse**

Magnificat et Chants divers

par la Maîtrise de Saint-Eustache

THÉÂTRE en plein air

avec le gracieux Concours
du Groupe Artistique et Musical de Braine

PREMIÈRE PARTIE :

1. *Le Tram*, Pas-redoublé, par la Fanfare
2. *Petits Oiseaux*
3. a) *Le Collégien*
b) *Le Chapeau cloque*
4. *Quand les lilas reflouriront*
5. a) *La longue route*
b) *La petite ville*
6. *Le comique grimo*
7. LA FANFARE : *Le Tram*, Pas-redoublé
Le Gamin de Paris

8.

LE PHARMACIEN

Comédie en un acte de Max MAUREY

M. SCHLAMPS, pharmacien
M. ROND, élève en pharmacie
M. LEGRIN
Le Commissaire
La petite fille

CARUS.
DARCY.
TONCHAR.
MAX ILLY.
Mlle LECÉE.

La Direction se réserve le droit de modifier le programme

DEUXIÈME PARTIE :

1. *Heureux Dimanche*, Fantaisie, par la Fanfare MORGENTHALER.
2. *Le petit Grégoire* Roger GENTY.
3. a) *C'est une petite étoile*
b) *Pour toi, j'aurais donné ma vie* Mme MIREILLE.
4. *Le Conte d'Hoffmann* MM. BARTIER et GENTY.
- 5.

LE FANTAISISTE EXCENTRIQUE OREP

6. LA FANFARE : *Eglantine*, Valse BAJUS.
Sambre-et-Meuse RAUSKI.

Par un jour de pluie

Comédie en un acte de Louis FOREST

JOSEPH (domestique) MM. TONCHAR.
RAOUL RACHONT.
CONTRAN R. DARCY.
ADELE Mlle FOUGERE
BLANCHE PARFAIT.

Régisseur : M. P. HOUTELLETTE.

Machiniste : M. G. FERY.

Metteur en scène : M. B. DEMBLON.

Le Piano sera tenu par M. BARTIER.



Panneau 8

6 juin 1938
Année jubilaire

L'Abbé Henry Rousseau fête, cette année, son 25^e anniversaire de vie pastorale dans ses Paroisses. — La Fontaine de Saint-Eucher retrouvée sera bénite, le 6 juin et une Statue du Christ-Roi sera érigée près de la Grand'Place à cette occasion

Lundi de la Pentecôte
Dinan, 6 Juin 1938

PINON, 28 Avril 1938.

Vous n'avez pas pensé qu'influencé par l'heure,
Je mettrais à mon œuvre un pesant point final ?
La joie de l'ouvrier n'est-elle pas meilleure
Et son repos plus triomphal

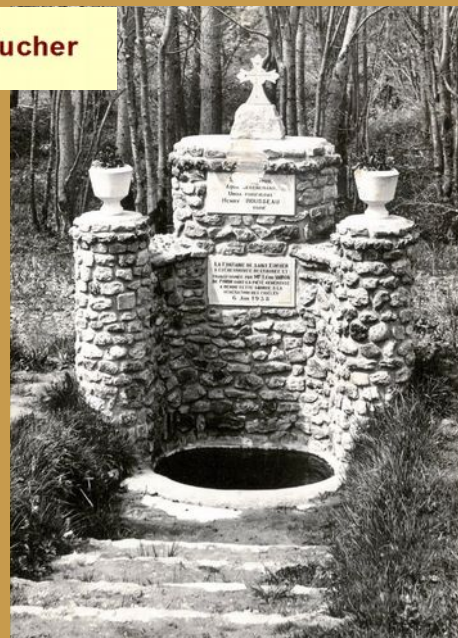
Je laboure mon champ depuis vingt-cinq années ;
Astreint au même geste implacable et très cher,
Je peine... et je souris puisque ma destinée
Est dans la main de Saint EUCHER !

Vous pourriez tolérer, Amis, qu'un jubilaire
Se permette un recul quand cinq lustres remplis
D'efforts pour le Seigneur et l'éternel salaire
L'ont si richement ennoblis ?

Alors, tout simplement, je reprends ma consigne
Pour vous redemander l'aide dont j'ai besoin
Et pour faire, sans honte, à votre cœur, le signe
Dont il fut souvent le témoin.

Henry ROUSSEAU,
Curé de Pinon.

La fontaine St Eucher



QU'EST-CE QUE LE JUBILE ?

Ses origines se relient à l'Ancien Testament. La loi de Moïse avait fixé, pour le peuple hébreu, une année particulière: "Vous déclarerez sainte cette cinquantième année et proclamerez l'affranchissement de tous les habitants du pays. Ce sera pour vous un jubilé ... »

La trompette avec laquelle on annonçait cette année particulière était une corne de bélier, qui s'appelle "yôbel" en hébreu, d'où le mot "Jubilé".

Dans l'Église catholique, un « jubilé » est, depuis l'année 1300 une période d'efforts spirituels ayant lieu, d'abord tous les 50 ans, puis tous les 25 ans à partir de 1400 .

Cette période était associée à la visite de lieux saints.

Manuscrit du poème écrit
par l'abbé Rousseau
et distribué aux habitants de Pinon

PROGRAMME 1938

A 11 heures

MESSE SOLENNELLE

Un Groupe de la Maîtrise de Saint-Eustache
M. A. de VALLOMBROSA, Maître de Chapelle

Soli de Flûte, par M. André MUSSET, Flûtiste de la Société Philharmonique de Paris

LE SERMON sera donné par M. le Chanoine Ch. JOURDAIN

LA MESSE sera célébrée par M. l'abbé R. TOULOUSE, Curé de Mont-en-Loannois

assisté de MM. les Abbés A. HUTIN, Curé de Remies-sur-Serre, Diacre et H. BACQUET, Curé de Lizy, Sous-Diacre

LA FANFARE DE THENELLES.

Sous la Direction de M. l'abbé A. LHERMITE, Curé de Thenelles
se fera entendre à la Messe

1^o Musique !... Toujous !... CHAMPEL
2^o Violette des Alpes. BOUTELLE
3^o Claris, Mairie FILSIFLS
4^o Tambour. Pas redoublé avec Trompettes.

14 heures 30

PROCESSION AVEC LA RELIQUE DE SAINT EUCHER

par la Rue de la Vierge, le Vieux Pinon, la Route de Vallé
AUX REPOSIRS : Contiques et Myennes, par la Maîtrise de Saint-Eustache

SUR LE PARCOURS - La Fanfare et les Contiques traditionnels de SAINT-EUCHER

Au retour, à l'Église, VÉNÉRATION DE LA RELIQUE
Défilé sous la Châsse.
Chants-par-le-Maitre

LA FONTAINE DE SAINT-EUCHER RETROUVÉE ET RESTAURÉE

UN MONUMENT AU CHRIST-ROI
élevé sur la Place de l'Église, par souscription, seront solennellement bénis au cours de la Cérémonie

PROGRAMME DE LA FANFARE

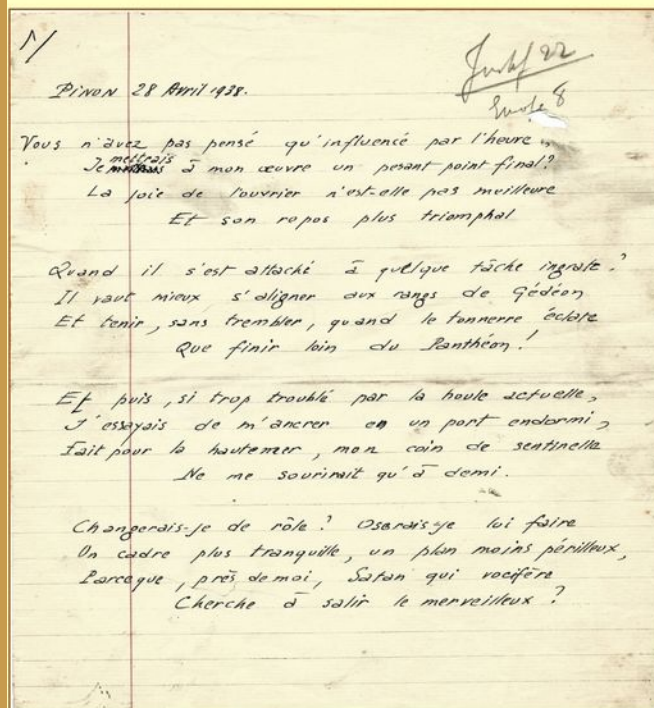
Procession :

1^o Marche Processionnelle BAJUS.
2^o Tapes au Vent MONTMARN.
3^o La Saint-Christon. Pas redoublé, avec cloisons et tambour.

Concert :

1^o Hartmannillirégar, DÉFIS
2^o Les Cloches de Corneville.
3^o La Valse du Cœur.
4^o Éclaircie, Valse.
5^o Samba-et-Messe, DÉFIS.

CHAMPEL, FAUTRAT, BAJUS.



Manuscrit du poème écrit
par l'abbé Rousseau
et distribué aux habitants de Pinon

1/

PINON 28 Avril 1938.

Jusq' 22
L'note 8

Vous n'avez pas pensé qu'influencé par l'heure,
Je ~~mettrais~~^{mettrais} à mon œuvre un pesant point final?
La joie de l'ouvrier n'est-elle pas meilleure
Et son repos plus triomphal

Quand il s'est attaché à quelque tâche ingrate,
Il vaut mieux s'aligner aux rangs de Gédéon
Et tenir, sans trembler, quand le tonnerre éclate
Que finir loin du Panthéon!

Et puis, si trop troublé par la houle actuelle,
J'essayais de m'ancrer en un port endormi,
Fait pour la haute mer, mon coin de sentinelle
Ne me sourirait qu'à demi.

Changerais-je de rôle? Oserais-je lui faire
Un cadre plus tranquille, un plan moins périlleux,
Parce que, près de moi, Satan qui vocifère
Cherche à salir le merveilleux?

Panneau 9

RIO DE JANEIRO

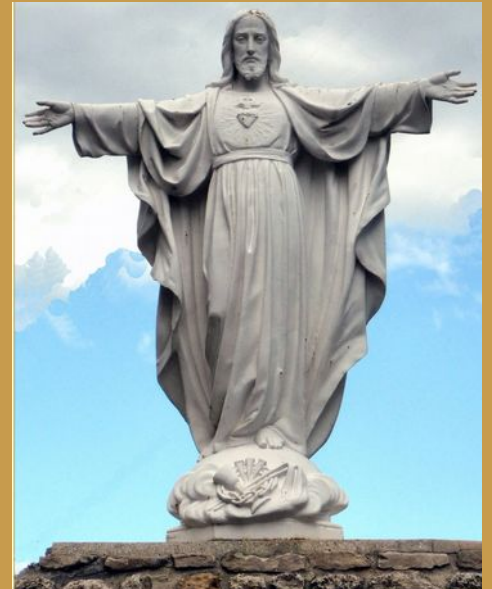


Statue de Paul Landowsky (1931)

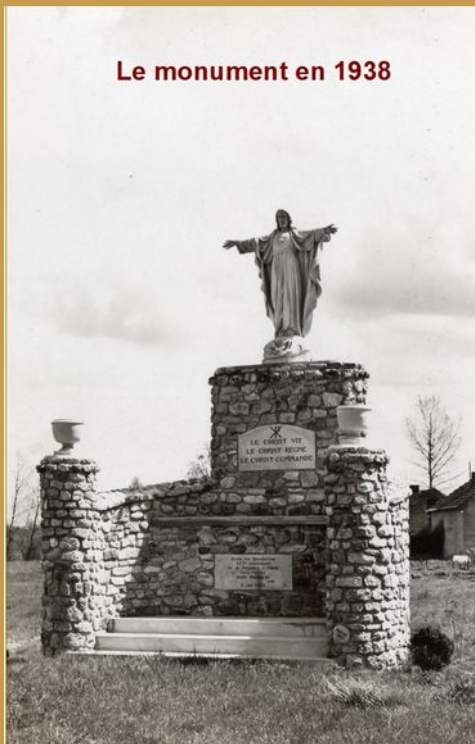
RIO - PINON

Une ressemblance
qui ne doit rien au hasard

PINON (1938)



Le monument en 1938



Il n'aura échappé à personne que la statue située sur la place de Pinon présente un « air de famille » avec le célèbre monument du Corcovado de Rio de Janeiro.

Une lecture attentive du texte ci-dessous, écrit et envoyé aux habitants de Pinon en février 1938 par l'abbé Rousseau, montre que cette ressemblance n'a rien de fortuit.

Il s'agissait en fait, de remercier un généreux donateur brésilien. Sa contribution a permis d'élever, à proximité de l'église, une statue, qui, selon les propres mots de l'abbé (son neveu) et comme l'atteste encore la plaque fixée sur le monument « *marque par quelque souvenir durable* » ses vingt cinq de vie pastorale à Pinon

Voilà qui interpelle sur la personnalité de cet homme ?

PINON 19 FÉVRIER 1938

VOICI vingt-cinq ans que je suis avec vous... Le 1^{er} Mai 1913, j'entrai en fonctions à Pinon; je me rappelle, avec émotion, l'impression profonde que me firent le village et ses environs.

ET SI POUR CÉLÉBRER DIGNEMENT UN ANNIVERSAIRE QUI, SELON LES COUTUMES, DOIT SE MARQUER PAR QUELQUE SOUVENIR DURABLE, JE VOUS PROPOSAIS D'ÊTRE M'AIDER A FAIRE A PINON UNE BELLE ŒUVRE ? Il y a des moments où il est inopportun de parler de nouveautés ou d'entreprises; il en est d'autres, au contraire, tout à fait désignés pour cela. Je pense que le jubilaire, dans la circonstance, peut se permettre quelques espoirs de réussite...

Alors, voici. Vous savez que le champ attenant au chevet de l'église appartient au Curé de Pinon, qu'il appartiendra un jour à la Paroisse SAINT-MARTIN de Pinon. Une générosité admirable, celle de Monsieur le Chanoine Jourdain, Curé de Notre-Dame-des-Victoires, l'a offert à votre serviteur, deux autres, bien délicates, celles des familles Pinobel-Fontanè et Goujon-Bonnard, lui ont octroyé les bosquets qui bordent ce lotissement; une autre encore, celle-tà familiale et aussi précieuse, née dans le cœur d'un cher oncle du Brésil, attentif aux efforts de son Neveu, lui a procuré un autre champ, celui qui longe le côté droit de l'église.

Que diriez-vous d'une Statue du Christ-Roi érigée à la limite de cette parcelle de terrain, sur un socle imposant, les bras levés sur la Paroisse, qu'un système de réflecteurs électriques illuminerait aux jours de fête? Pareil au Christ colossal de Landowsky qui domine la Baie de Rio-de-Janeiro hux les Brésiliens religieux et magnanimes ont placé sur une des collines qui environnent leur Capitale, le nôtre, dans l'anse de verdure qui s'étale entre nos collines, se tiendrait au-dessus de nous pour rappeler nos promesses de fidélité et pour montrer aux voyageurs que Pinon se modèle sur son nom latin... « Le Pin » toujours vert, toujours fort,

Une collecte permet de financer les monuments

Il serait beau qu'aucune maison ne se désintéressât de cette idée. Un franc par ci, francs par là, et qui sait ? des billets plus loin que par là... On y arriverait à la splendeur des rejoissances paroissiales et communales !

Cher M. je compte sur vous et je rêve d'une fête superbe, au mois de Juin.

Vous vous rappelez les vers de la chanson de BERANGER ?

- On en parlera sous le chaume, bien longtemps ;
- L'humble toit, dans cinquante ans,
- Ne connaîtra plus d'autre chose.

Henry ROUSSEAU,
Curé de Pinon,



Panneau 9 détail

Il n'aura échappé à personne que la statue située sur la place de Pinon présente un « *air de famille* » avec le célèbre monument du Corcovado de Rio de Janeiro.

Une lecture attentive du texte ci-dessous, écrit et envoyé aux habitants de Pinon en février 1938 par l'abbé Rousseau, montre que cette ressemblance n'a rien de fortuit.

Il s'agissait en fait, de remercier un généreux donateur brésilien. Sa contribution a permis d'élever, à proximité de l'église, une statue, qui, selon les propres mots de l'abbé (son neveu) et comme l'atteste encore la plaque fixée sur le monument « *marque par quelque souvenir durable* » ses vingt cinq de vie pastorale à Pinon

Voilà qui interpelle sur la personnalité de cet homme ?

PINON 19 FÉVRIER 1938

V OICI vingt-cinq ans que je suis avec vous... Le 1^{er} Mai 1913, j'entrais en fonctions à Pinon; je me rappelle, avec émotion, l'impression profonde que me firent le village et ses environs.

E T SI, POUR CÉLÉBRER DIGNEMENT UN ANNIVERSAIRE QUI, SELON LES COUTUMES, DOIT SE MARQUER PAR QUELQUE SOUVENIR DURABLE, JE VOUS PROPOSAIS DE M'AIDER A FAIRE A PINON UNE BELLE ŒUVRE ? Il y a des moments où il est inopportun de parler de nouveautés ou d'entreprises; il en est d'autres, au contraire, tout à fait désignés pour cela. Je pense que le jubilaire, dans la circonstance, peut se permettre quelques espoirs de réussite...

Alors, voici. Vous savez que le champ attenant au chevet de l'église appartient au Curé de Pinon, qu'il appartiendra un jour à la Paroisse SAINT-MARTIN de Pinon. Une générosité admirable, celle de Monsieur le Chanoine Jourdain, Curé de Notre-Dame-des-Victoires, l'a offert à votre serviteur, deux autres, bien délicates, celles des familles Pinabel-Fontanié et Goujon-Bonnard, lui ont octroyé les bosquets qui bordent ce lotissement; une autre encore, celle-tà familiale et aussi précieuse, née dans le cœur d'un cher oncle du Brésil, attentif aux efforts de son Neveu, lui a procuré un autre champ, celui qui longe le côté droit de l'église.

Que diriez-vous d'une Statue du Christ-Roi érigée à la limite de cette parcelle de terrain, sur un socle imposant, les bras levés sur la Paroisse, qu'un système de réflecteurs électriques illuminerait aux jours de fête? Pareil au Christ colossal de Landowsky qui domine la Baie de Rio-de-Janeiro que les Brésiliens religieux et magnanimes ont placé sur une des collines qui environnent leur Capitale, le nôtre, dans l'anse de verdure qui s'étale entre nos collines, se tiendrait au-dessus de nous pour rappeler nos promesses de fidélité et pour montrer aux voyageurs que Pinon se modèle sur son nom latin... « Le Pin » toujours vert, toujours fort.

Les nuages s'amoncellent et la paix entre les peuples européens semble de plus en plus menacée. Pour preuve, cet extrait d'un document manuscrit anonyme de 1939 :

« Saint-Eucher approche... Il ne faut pas que l'heure ni les événements nous empêchent de le célébrer. Un Saint se prie et un pèlerinage s'organise surtout quand il y a de l'orage dans l'air. Prions notre Saint Patron de nous garder et de nous sauver de l'horreur de la guerre. »

Les faits, hélas, iront à l'encontre de ce vœu et en 1940, compte tenu des événements, les fêtes seront réduites à leur plus simple expression et se limiteront à une simple messe.

Les textes rédigés alors par l'Abbé Rousseau sont d'une simplicité et d'une force peu communes comme probablement les propos qu'il tenait aux blessés qu'il transportait lorsqu'il était brancardier au cours de la première guerre mondiale.

Ce sera là la dernière célébration de Saint-Eucher conduite à Pinon par l'Abbé Rousseau puisqu'il décédera brutalement en 1942 à Nérét dans l'Indre, là où l'évacuation l'avait amené.

Texte en vers rédigé par l'abbé Rousseau, daté du 24 avril 1939

PINON, 24 Avril 1939.

Ainsi, ce sera nous, fils des vieux batailleurs,
Dont les exploits sans nombre ont défendu la France
Contre les survenants pillards ou féroceurs,
Qui méprisons la résistance.

Nous n'irons pas, comme eux, attaquer d'un seul coup,
Nous ne fourbirons pas nos armes pourtant prêtes :
Parce que nous avons fait la guerre à des loups
Nous savons trop ce qui nous guette.

Autant qu'il le faudra, pour maintenir la paix,
Nous resterons muets devant les insolences
Et nous saurons trouver les meilleurs aspects
De la grandeur dans le silence.

S'ils grandissent au delà du fleuve, vieux rempart
Des pays revenus à la mère patrie,
Ceux là dont on sait bien que la plus grande part
Se taille dans la barbarie.

S'ils jappent, tels des chiens, aux troupes des soldats,
S'ils clament à tout vent qu'ils méritent le monde,
Nous patienterons devant le bon sens et le monde,
En souhaitant qu'on les confonde.

Il se peut qu'en un jour de tristes et d'émoi
Nous soyons obligés de reprendre la route
Qui conduit au combat ; alors, comme il se doit,
La France se lèvera toute.

Pourtant, riches en droits, avons de beaucoup
Contre les ennemis, en un geste unanime,
Nous nous recueillerons, désirons d'éloigner
Le sacrifice et ses victimes.

On l'a dit, les Français d'hier ont combattu,
Guerriers ou chevaliers ordonnés à la riposte,
Mais ils ont aujourd'hui de nouvelles vertus :
Ils se cantonnent à leur poste.

Ils voudraient que la paix soit comprise de ceux
Qui méprisamment hurlent à la frontière,
Les broyeurs réfléchis sont-ils donc poreux
Quand ils veillent sous leurs bonnettes ?

Nous vivons en alerte aux marches du pays,
Gardés par les conseils de nos prudents grands pères :
Quoique tout ait tombé, ils seront obéis
Par nous leurs fils et mandataires.

Mais le devoir n'est pas simplement d'imiter
Leur résignation dans l'épreuve attendue,
Leur respect du destin et leur sérénité
Devant les épées suspendues.

A leur calme héroïque, apogée du sang,
Pour pouvoir supporter les trop longues journées,
Ils ajoutaient leur foi, héritage puissant
Des nombreux saints de leur lignée !

Un dépôt à garder se garde tout entier
Et rien ne nous permet, sacrifice au doute,
D'établir nos espoirs sur un courage ather.
Avec des croyances dissoutes.

Deveuer dans l'essaim qu'ont formé les aïeux,
Se faire tout petits dans une nef d'église,
Prier bien humblement, se réclamer de Dieu,
Rien que cela, comme devise !

Ce sont ces mots que les batailleurs de Pinon
Ou nous avons refait nos toits après la guerre,
Au tréfonds de leur cœur, au mur de leur pignon,
Avaient si bien inscrits, naguère !

Nous, le réapprenons, enfants formés par eux,
L'admirable diction des pères et des maîtres :
Sages, nous relisons le code bienheureux
Qu'ils avaient voulu nous transmettre.

Et, puisque vient le jour qu'ils ont senti venir,
Que leur foi merveilleuse a mis dans notre histoire,
Nous veillerons à ce que rien ne soit brisé
De leur ordre et de leur mémoire.

Nous irons, à genoux, comme aux moments cruels
Qu'ils ont connus aussi, devant le reliquaire
Et nous perpétuerons le geste rituel
Qu'au bon vieux temps, ils pratiquèrent...

Fidèles, Pèlerins, Passants, à saint Eucher,
Nous recourons à vous à l'heure de l'orage :
Défendez-nous : brisez l'avance de l'Enfer
Et soutenez notre courage.

Henry ROUSSEAU,
curé de Pinon.

Lundi 29 mai 1939

A 11 heures

MESSE SOLENNELLE

Un groupe de la Maîtrise de Saint-Eustache
sous la direction de M. A. de VALLOMBROSA, maître de chapelle

Solo de flûte, par M. André MUSSET, flûtiste de la Société Philharmonique de Paris

LE SERMON sera donné par M. l'abbé Henry ROUSSEAU, curé de Pinon

LA MESSE sera célébrée par M. l'abbé Auguste HUTIN, curé de Remies assisté de M. l'abbé Henry BACQUET, curé de Lizy

kyrie de la messe « Corpus Christi »
Glorie « Missa des Anges », chant grégorien
Veni Sancte Spiritus, chant grégorien
Credo « Messe royale », 1^{er} ton
Offertoire, solo de flûte
Andante, Sonate II, en sol mineur
Sanctus, messe « Te Deum »
Élévation, solo de flûte
Agnus Dei, solo de flûte
Communion, solo de flûte
Stellienne, Sonate II, en sol mineur
Cantique populaire à saint Eucher

Blanche LUCAS
Edition Vaticane
Edition Vaticane
DU MONT
HAEDEL
A. de VALLOMBROSA
PRETORIUS
J.-S. BACH
Henry ROUSSEAU

LA FANFARE DE THENELLES (60 exécutants)

se fera entendre à la messe et à la procession
sous la direction de M. l'abbé Aimé LHERMITTE, curé de Thenelles

A la messe :
ENTREE — La vie est belle, pas redoublé
SORTIE — Téméraire, défilé

A la procession :
Marche du 87- R.I.
La roche aux charmes, fantaisie
Les Cloches de Geneville
Peur être, polka
Sambre-et-Meuse

AMANDIO
GADENNE
CHAMPEL
BAJUS

A 14 heures 30

PROCESSION
AVEC LA RELIQUE DE SAINT EUCHER
par la rue de Brancourt

Aux reposoirs :
Cantiques et hymnes, par la Maîtrise de Saint-Eustache

Sur le parcours :
La Parfume et les cantiques traditionnels de Saint-Eucher

Au retour à l'église :
VÉNÉRATION DE LA RELIQUE
Défilé sous la châsse
Chants par la Maîtrise

Grand GALA de Comédie
avec le célèbre Artiste
GEORGES DORIVAL
DE LA COMÉDIE FRANÇAISE

Suzanne GAVEAU, de l'Odéon

qui joueront :

L'AVENTURIÈRE
ou LE REPENTIR

Pièce en 4 Actes de ÉMILE AUGIER
du Répertoire de la Comédie Française

J.-L. TESTE, de l'ODÉON

Francine VERDIÈRE, de la Porte Saint-Martin

Jean BONVILLIERS, du Palais-Royal

L. DUBUC
et
Armand TARRES,
du Théâtre Antoine

DISTRIBUTION

ANNIBAL MONTE-PRADE
FABRICE HORACE
CLORINDE CÉCILE

MM. Georges DORIVAL
J.-L. TESTE
Armand TARRES
Jean BONVILLIERS
DUBUC
Mmes Suzanne GAVEAU
Francine VERDIÈRE

Lundi de la Pentecôte

13 Mai 1940

Saint Eucher

Saint Eucher naquit à Orléans en 687
et mourut au monastère de Saint Trond (Belgique)
le 20 Février 738.

Il ne nous est pas possible de donner à la fête de Saint Eucher, notre Protecteur, l'éclat que des années de paix lui ont toujours réservé. Mais il ne nous est pas permis, pendant la guerre, à l'heure où le secours du Ciel est si nécessaire, de supprimer la journée du Lundi de la Pentecôte et de délaisser le Patron de la Paroisse de Pinon. Simplement, pieusement, nous porterons ses reliques sur la Place de l'Eglise et sur le terrain qui l'avoiisine, selon le rite plusieurs fois centenaire. Nous prions pour la France, pour notre village, pour nos soldats, pour la paix du monde ; nous recommandons à Dieu et à son Elu nos très chers Bienfaiteurs qui, inlassablement, par leur générosité, ont fait du Lundi de la Pentecôte une journée triomphale et nous mettons dans cet acte de vénération, une piété, une confiance, une espérance intenses, sans pareilles !

Nous croyons que les Saints du Ciel sont avec nous et nous ne doutons pas de la puissance de Celui qui les Anciens nous ont donné comme Chef et comme Patron. Nous croyons que le Saint Evêque d'Orléans qui prioit pour les soldats de Charles Martel alors qu'ils luttaient, à Poitiers, contre les Sarrasins, peut nous défendre contre la rage des nouveaux Barbares, nos ennemis : le Saint qui a connu et déploré les horreurs de la guerre, en 732, est notre Saint, en 1940.

Saint EUCHER,
Protégé-nous,
Veillez sur nous,

Souvez-nous !
H. R.

PINON, 9 AVRIL 1940.

Je me suis prosterné au pied du reliquaire,
Maintenant presque seul, puisque je ne peux plus,
Comme beaucoup d'âmes, m'en aller à la guerre,
Quand mon vieil oncle de grand-père a prié.

Le silence s'est fait aux portes de l'église ;
Le temps des enfants interrompé en deux
Et monté jusqu'à chacun, elle s'immobilise
En priant Dieu de garder les soldats.

Il pleure un vent de crainte autour de ma paroisse,
L'effroi l'a pris au cœur ; les pères avertis,
Les femmes sans soutien, les mères dans l'orgueil
Tous ont tremblé pour ceux qui sont partis.

Tous, aussi, je le pense, ont repris les formules
Qu'ils connaissent si bien que leurs doigts ont posées
Et s'ils n'ont point osé dévoter leurs souplesses,
Ils s'adressent pourtant à leur Sauveur.

Moi qui suis devenu, en des temps pacifiques,
A Pinon, le gardien d'un cimetière,
Voyez donc où ils sont, que heures d'abandon,
Le Saint qu'on a, chez nous, tant honoré ?

Si nous fûmes chargés d'égarer nos démons,
De chasser loin de nous le filou des combats,
Faut-il le renier parce que la paix meure
Dans les sursauts de l'infâme sabord ?

Nous n'avons pas le droit d'interroger le Maître
Ni de lui demander la raison du moment
Ni pourquoi sa colère a voulu nous soumettre
Aux violents d'un rouleur dément.

Mais lorsque sur nos rangs la tragédie s'éprouve,
Lorsque nos lendemains s'estompent dans la nuit,
L'âme que nous avions quand tout était prodige
Doit demeurer vaillamment avec lui.

Le Saint qui sa bonté nous a donné pour père,
Que nos aïeux croyants ont tant de fois prié
Quand, malgré nos appels, le temps n'est plus propice,
Ouvrons-nous jamais le diétre ?

Aussi, lorsque sa fête, en un mois que les mois,
Égarés du mal, vont encore fleurir
S'ouvrent chez nous, que toute brèche close
S'ouvre pour l'implorer et le béni !

Que personne n'oublie, à l'heure où l'espérance
Repose dans le Christ, qu'elle quitte un esprit
Qui la foi s'est éteinte et que toute assurance
Manque à ceux-là qui ne font pas compte.

Que l'on rappeigne ici ce qu'il faut des années
Lorsque avec la détresse ils avaient succédé,
Et que les descendants, amnés de leurs maîtres,
Se consacrent à Dieu, le font coulé.

Nous voici, Saint Eucher, nous voici, vos fidèles ;
Pris de vous, le danger ne nous trouble point
Grand Dieu l'assurera, nous êtes le mobile
De ceux que l'ouïsage n'a pas défaits.

Unis dans l'oraison, nous irons, route à coulé,
Au pied de votre autel, vous dire nos espoirs,
Nous demander la Paix, la douce Paix qui soude
Les dévouements, les efforts, les vœux.

Rapportez nos soldats chez eux, rendez le père
A ses petits enfants, le chef à sa maison,
L'époux à son épouse et le fils à sa mère ;
Rendez ou rappelez son horizon !

N'avez-vous point souffert des antiques batailles
Qui vous ont laqué le cœur, l'âme, le chair ?
Souvenez-vous ! Prenez pitié de vos aïeux,
Nous vous en supplions, à Saint EUCHER !

Henry ROUSSEAU,
Curé de Pinon.

Panneau 10 détail

Texte en vers rédigé par l'abbé Rousseau, daté du 24 avril 1939

PINON, 24 Avril 1939.

Ainsi, ce sera nous, fils des vieux batailleurs
Dont les exploits sans nombre ont défendu la France
Contre les survenants pillards ou ferrailleurs,
Qui mènerons la résistance.

Nous n'irons pas, comme eux, attaquer d'un seul coup,
Nous ne fourbirons pas nos armes pourtant prêtes :
Parce que nous avons fait la guerre à des loups
Nous savons trop ce qui nous guette.

Autant qu'il le faudra, pour maintenir la paix,
Nous resterons muets devant les insolences
Et nous saurons trouver les multiples aspects
De la grandeur dans le silence.

S'ils grondent au delà du fleuve, vieux rempart
Des pays revenus à la mère patrie,
Ceux là dont on sait bien que la plus grande part
Se taille dans la barbarie,

S'ils jappent, tels des chiens, aux trousses des soldats,
S'ils clament à tout vent qu'ils mèneront le monde,
Nous patienterons devant le branle-bas,
En souhaitant qu'on les confonde.

Il se peut qu'en un jour de trances et d'émoi
Nous soyons obligés de reprendre la route
Qui conduit au combat ; alors, comme il se doit,
La France se lèvera toute.

Pourtant, riches en droits, avant de besogner
Contre les ennemis, en un geste unanime,
Nous nous recueillerons, désireux d'éloigner
Le sacrifice et ses victimes.

On l'a dit, les Français d'hier ont combattu,
Guerriers ou chevaliers ardents à la riposte,
Mais ils ont aujourd'hui de nouvelles vertus :
Ils se cantonnent à leur poste,

Ils voudraient que la paix soit comprise de ceux
Qui misérablement hurlent à la frontière.
Les braves réfléchis sont-ils donc paresseux
Quand ils veillent sous leurs bannières ?

Nous vivons en alerte aux marches du pays,
Gardés par les conseils de nos prudents grands pères ;
Quoique tous au tombeau, ils seront obéis
Par nous leurs fils et mandataires

Mais le devoir n'est pas simplement d'imiter
Leur résignation dans l'épreuve attendue,
Leur respect du destin et leur sérénité
Devant les épées suspendues.

A leur calme héroïque, apanage du sang,
Pour pouvoir supporter les trop lourdes journées,
Ils ajoutaient leur foi, héritage puissant
Des nombreux saints de leur lignée !

Un dépôt à garder se garde tout entier
Et rien ne nous permet, sacrifiant au doute,
D'établir nos espoirs sur un courage altier
Avec des croyances dissoutés.

Demeurer dans l'essaim qu'ont formé les aïeux,
Se faire tout petits dans une nef d'église,
Prier bien humblement, se réclamer de Dieu,
Rien que cela, comme devise !

Ce sont ces mots que les bâtisseurs de Pinon
Où nous avons refait nos toits après la guerre,
Au tréfonds de leur cœur, au mur de leur pignon,
Avaient si bien inscrits, naguère !

Nous le réapprendrons, enfants formés par eux,
L'admirable dicton des pères et des maîtres ;
Sages, nous relirons le code bienheureux
Qu'ils avaient voulu nous transmettre.

Et, puisque vient le jour qu'ils ont solennisé,
Que leur foi merveilleuse a mis dans notre histoire,
Nous veillerons à ce que rien ne soit brisé
De leur ordre et de leur mémoire.

Nous irons, à genoux, comme aux moments cruels
Qu'ils ont connus aussi, devant le reliquaire
Et nous perpétuerons le geste rituel
Qu'au bon vieux temps, ils pratiquèrent...

Fidèles, Pèlerins, Passants, ô saint Euchèr,
Nous recourons à vous à l'heure de l'orage :
Défendez-nous : brisez l'avance de l'Enfer
Et soutenez notre courage.

Henry ROUSSEAU,
curé
de Pinon

Les fêtes reprirent après la guerre avec, toutefois, un peu de nostalgie puisque l'Abbé Rousseau n'était plus là pour conduire la préparation des cérémonies.

C'est, entre autres, en utilisant quelques articles de presse que nous allons évoquer la période allant de l'après-guerre jusqu'au début des années 60.

Vous pourrez remarquer que désormais le pèlerinage n'est plus que l'un des éléments du programme des festivités organisées à la Pentecôte et celui-ci, subissant les évolutions de notre société suscitera probablement de moins en moins d'intérêt et finira par disparaître. La fête communale, quant à elle continuera à exister et participera à l'animation de la vie de la commune parmi d'autres manifestations, ceci tout au long de l'année.

Nous avons également recueilli le témoignage d'un habitant de la commune qui nous a fait part de ses souvenirs.

Témoignage de Jean-Claude JOLY au sujet de la procession Saint-Eucher

« Je me souviens du passage de cette procession, c'était je crois en 1955. Je me trouvais avec mes parents chez M. et Mme N. rue de la Vendée. La maison actuelle n'était pas encore bâtie. C'était une baraque en long entre la maison actuelle et le terrain voisin.

Je me souviens donc de ce passage, avec fanfare en tête, et suivait la procession, avec ses étendards (je vois dans mes souvenirs une couleur bleu ciel sur les étendards), et celle-ci allait vers Saint-Eucher.

Je n'ai pas de souvenirs postérieurs car en 1956 mes parents ont quitté Pinon pour aller reprendre un Goulet-Turpin à Saint-Waast à Soissons ».

La Dépêche de l'Aisne du 8 mai 1948

Fête patronale. — Voici le programme de la fête patronale : Samedi 15 mai, retraite aux flambeaux, avec le concours des pompiers. Dimanche 16, attractions foraines à 17 heures, grand bal. Lundi 17, procession de Saint-Eucher à 21 h 30, grand bal. Mardi 18, à 15 heures, courses pédestres (garçons, filles, adultes) ; jeux pour les enfants de moins de 8 ans ; à 21 h 30, grand bal de clôture.

La Dépêche de l'Aisne du 1er juin 1949

Fête patronale. — Elle se déroulera à la Pentecôte, avec le programme suivant : Samedi 4 juin, à 21 h 30, retraite aux flambeaux. Dimanche 5 juin, à 15 h 30, production de la société de gymnastique « Les Fraternelles, Sec. championne de France » ; à 21 h 30, bal avec l'orchestre Tinger. Lundi 6 juin, à 15 heures, pèlerinage de Saint-Eucher ; à 21 h 30, bal. Mardi 7 juin, à 16 h 30, jeux et courses divers ; à 21 h 30, bal de clôture. Pendant toute la durée de la fête, attractions foraines.

Le 31 mai 1952

PINON. — La fête patronale aura lieu les 1^{er} et 2 juin. Samedi 31 mai, à 21 heures, retraite aux flambeaux. Dimanche 1^{er} juin, à 16 heures, concert sur la place publique par le groupe musical des établissements Schwartz-Haumont, sous la direction de M. Tinger, suivi d'un vin d'honneur. A 21 heures : bal public. Lundi 2, fête de Saint-Eucher à 19 heures, grand-messe à 15 h 30, pèlerinage à la Fontaine Saint-Eucher et vénération à 17 h 30, jeux divers et courses dotés de nombreux prix ; à 21 heures, grand bal public. Nombreuses attractions dont le « Village des Nègres » confiseries, tir, bals-piqueurs.

La Croix de l'Aisne des 6 et 13 juin 1954

PINON
Le pèlerinage de Saint-Eucher. — Continuant une tradition vieille de près de huit siècles, le Conseil municipal, la paroisse, mais particulièrement, ont décidé de célébrer avec éclat, le dimanche 13 juin, la fête de saint Eucher.
« En cette circonstance, il était évident qu'il était nécessaire qu'une brochure vienne rappeler non seulement la vie de saint Eucher, mais aussi composer un panorama d'ensemble de ces siècles de foi, de ces heures exaltantes, dignes de figurer dans les annales de la commune et noble histoire de Pinon.
Avec un grand talent d'expression, un souci d'objectivité, une délicatesse de touche et un style accoutumé qui ne saurait trop rendre hommage, Rodolphe Michel réalisa pour nous ces images du temps passé et son témoignage sera précieux. Cette plaquette — souvenir durable, — d'un prix modique, sera présentée au cours des cérémonies de la Journée.
Maintenant, soulevons les étendards de saint Eucher trouvés à Pinon, le dimanche de la Sainte-Trinité, et du Vendredi, et cherchons ; la paix de l'âme devant les reliques du saint patron, la joie spirituelle dans l'accoutumance et sève église rendue au culte.
Avant cette journée que Dieu fera partie, un ancien quatuor revient en tête et appelle les pèlerins à la messe du 13 juin 1954 :
Le repas
De Pinon
Venez en masse
Au voyage.
LA GRANETTE.

La commémoration des deux anniversaires et le pèlerinage de saint Eucher, à Pinon
Pinon va célébrer dans le week-end le dimanche 13 juin, le quarantième anniversaire de la Bataille de la Marne, le dixième anniversaire de la Libération et la fête de Saint-Eucher.
Voici le programme de cette journée :
De 8 h 30 à 9 heures : réception des personnalités civiles et militaires ; à 9 h, 15 : inauguration de la rue de 130 N. I. A 9 h 45, inauguration de la rue du 7 B. C. A. Cérémonie au monument aux morts.
A 11 heures : à l'embranchement de la route de Soissons et du chemin de la Vieille Montagne, messe en plein air à l'intention des morts des deux guerres et en particulier pour les morts de l'Indochine.
A 12 h 30 : vin d'honneur à la mairie ; à 13 heures : banquet officiel. A 14 h 30, concert par le mélange du 130 B. C. P. d'Arras et la fanfare d'Origny-Sainte-Benoîte.
Des avions survoleront les cérémonies.
A 16 h 30 : procession avec la musique de Saint-Eucher. Hymne et cantiques. Arrêts aux reposoirs. Retour à l'église. Passage des pèlerins sous la châsse.
Rappelons en ce cours de cette journée, une plaquette d'Edouard Michel ayant pour titre « Pinon et le pèlerinage de Saint-Eucher », sera offerte à un prix modique aux pèlerins et aux visiteurs.
Venez tous le dimanche 13 juin 1954 honorer saint Eucher et revoir Pinon, la terre du bal accueilli.
LA GRANETTE.

PROGRAMME

XX^e ANNIVERSAIRE

- de la
- Bataille de l'Ailette et**
- A 8 h 30, réception des officiers à la Mairie ;
 - A 8 h 50, RASSEMBLEMENT PLACE DE LA GARE
 - A 9 heures, départ du Cortège. Arrêts aux plaques des rues des 130^e, 52^e, R.I. et 7^e B.C.A. ; dépôt de gerbes
 - A 9 h 45, CÉRÉMONIE AU MONUMENT AUX MORTS
Dépôt de gerbes, discours, remise d'un drapeau aux A.C.F.C., section de Pinon ; remise de décorations
 - A 10 h 15, Départ du cortège par la rue de la Vendée
 - A 10 h 45, Messe solennelle au Monument des Chasseurs
Officiants : M. l'abbé Pailton, ancien capitaine, du 7^e B.C.A., suivie d'une cérémonie en hommage aux morts du 7^e B.C.A.
Survol d'avions pendant la cérémonie.
 - A 12 heures, Vin d'honneur à la salle des fêtes et à la mairie

DIMANCHES JUIN FETE PATRONALE

- A 15 heures, Cérémonie au Monument aux Morts ; dépôt de gerbes par les anciens du 130^e R.I.
- A 21 heures, GRAND BAL

LUNDI 6 JUIN FETE FORAINE

- Continuation de la
- A 16 heures, Procession traditionnelle de Saint-Eucher
- A 21 heures, GRAND BAL

Dimanche 12 Juin

FÊTE DE LA RENAISSANCE DE PINON

- A 12 h 30, banquet officiel aux Ent. SCHWARTZ-HAUMONT ; participation musicale
 - A partir de 14 heures, FETE FORAINE
 - A 15 h 30, formation du cortège face à la Mairie, Départ à travers les boisements ; discours ; arrêt à la Station de pompage pour honorer la mémoire du chasseur BIENAGE, mort glorieusement sur le territoire de Pinon
 - De 16 h 30 à 18 h 30, place de la Mairie, CONCERT par la Fanfare de Thénelles et l'Union musicale des Cheminots de Laon
 - A 18 h 30, distribution des récompenses du Concours des Maisons Fleuries
 - A 21 heures, GRAND BAL
- Disciplinaires délégués au rendez-vous civique militaire de Valenciennes pour honorer la mémoire du Commandant ROCHIRAS, Chef de bataillon du 7^e B.C.A., lors des combats de 1964. Une courte cérémonie s'organisera également lors pour le bal à l'initiative de la route de Soissons, exceptionnellement reconstruite.

Panneau 11 détail

La Dépêche de l'Aisne du 8 mai 1948

Fête patronale. — Voici le programme de la fête patronale :
Samedi 15 mai, retraite aux flambeaux, avec le concours des pompiers.
Dimanche 16, attractions foraines ; à 17 heures, courses cyclistes ; à 21 heures, grand bal.
Lundi 17, procession de Saint-Eucher ; à 21 h. 30, grand bal.
Mardi 18, à 15 heures, courses pédestres (garçons, filles, adultes) ; jeux pour les enfants de moins de 8 ans ; à 21 h. 30, grand bal de clôture.

La Dépêche de l'Aisne du 1^{er} juin 1949

PINON. — La fête patronale. — Elle se déroulera à la Pentecôte, avec le programme suivant :
Samedi 4 juin, à 21 h. 30, retraite aux flambeaux.
Dimanche 5 juin, à 15 h. 30, productions de la société de gymnastique « La Fraternelle des cheminois de Laon » ; à 21 h. 30, bal avec l'orchestre Tingry.
Lundi 6 juin, à 15 heures, pèlerinage de Saint-Eucher ; à 21 h. 30, bal.
Mardi 6 juin, à 16 h. 30, jeux et courses divers ; à 21 h. 30, bal de clôture.
Pendant toute la durée de la fête, attractions foraines.

Le 31 mai 1952

PINON. — La fête patronale aura lieu les 1^{er} et 2 juin.
Samedi 31 mai, à 21 heures, retraite aux flambeaux.
Dimanche 1^{er} juin, à 16 heures, concert sur la place publique par le groupe musical des établissements Schwartz-Hautmont, sous la direction de M. Tingry, suivi d'un vin d'honneur.
A 21 heures : bal public.
Lundi 2, fête de Saint-Eucher ; à 10 heures, grand'messe ; à 15 h. 30, pèlerinage à la Fontaine Saint-Eucher et vêpres ; à 17 h. 30, jeux divers et courses dotés de nombreux prix ; à 21 heures, grand bal public.
Nombreuses attractions dont le « Vertige des Neiges », confiseries, tirs, balançoires.

La Croix de l'Aisne des 6 et 13 juin 1954

PINON

Le pèlerinage de Saint-Eucher. — Continuant une tradition vieille de près de huit siècles, le Conseil municipal, la paroisse, unis parfaitement, ont décidé de célébrer avec éclat, le dimanche 13 juin, la fête de saint Eucher.

En cette circonstance, il était bon, il était nécessaire qu'une brochure vienne rappeler non seulement la vie de saint Eucher, mais aussi composer un panorama d'ensemble de ces siècles de foi, de ces heures exaltantes, dignes de figurer dans les annales de la longue et noble histoire de Pinon.

Avec un grand talent d'historien, un souci d'objectivité, une délicatesse de touche et un style auxquels on ne saurait trop rendre hommage, Esthèle Michel restitue pour nous ces images du temps passé et son témoignage sera retenu. Cette plaquette — souvenir durable, — d'un prix modique, sera présentée au cours des cérémonies de la journée.

Maintenant, souhaitons que les fidèles de saint Eucher trouvent à Pinon, le dimanche de la Sainte-Trinité, ce qu'ils viendront y chercher ; la paix de l'âme devant les reliques du saint patron, la joie spirituelle dans l'accueillante et svelte église rendue au culte.

Avant cette journée que Dieu fera parfaite, un ancien quatrain revient en tête et appelle les pèlerins à la solennité du 13 juin 1954 :

Le renom
De Pinon
Vous engage
Au voyage.

LA GLANETTE.

La commémoration des deux anniversaires et le pèlerinage de saint Eucher, à Pinon

Pinon va célébrer dans le recueilliement, le dimanche 13 juin, le quarantième anniversaire de la bataille de la Marne, le dixième anniversaire de la Libération et la fête de Saint-Eucher.

Voici le programme de cette journée :

De 8 h. 30 à 9 heures : réception des personnalités civiles et militaires ; à 9 h. 15 : inauguration de la rue du 130^e R. I. A 9 h. 45, inauguration de la rue du 7^e B. C. A. Cérémonie au monument aux morts.

A 11 heures : à l'embranchement de la route de Soissons et du chemin de la vieille Montagne, messe en plein air à l'intention des morts des deux guerres et en particulier pour les morts de l'Indochine.

A 12 h. 30 : vin d'honneur à la mairie ; à 13 heures : banquet officiel. A 14 h. 30, concerts par la musique du 16^e B. C. P. d'Arras et la fanfare d'Origny-Sainte-Benoîte.

Des avions survoleront les cérémonies.

A 16 h. 30 : procession avec la relique de Saint-Eucher. Hymne et cantiques. Arrêts aux reposoirs. Retour à l'église. Passage des pèlerins sous la châsse.

Rappelons qu'au cours de cette solennité, une plaquette d'Esthèle Michel ayant pour titre « Pinon et le pèlerinage de Saint-Eucher », sera offerte à un prix modique aux pèlerins et aux visiteurs.

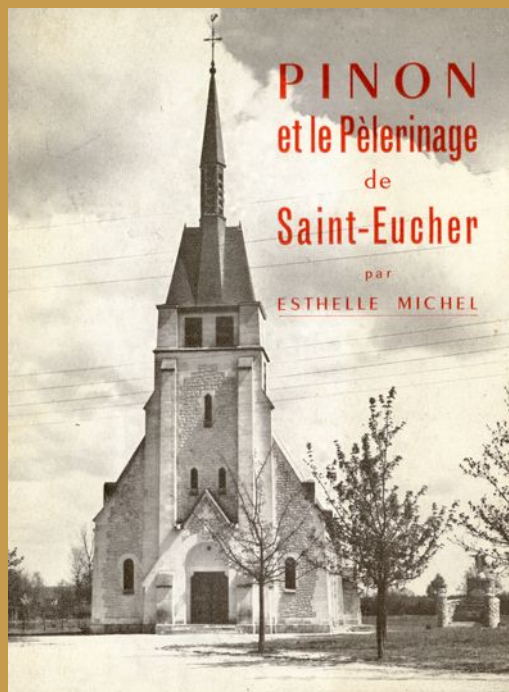
Venez tous le dimanche 13 juin 1954 honorer saint Eucher et revoir Pinon, la terre du bel accueil.

LA GLANETTE.

C'est en 1953 que fut publiée sous la signature d'Esthelle MICHEL une plaquette intitulée « PINON et le Pèlerinage de Saint-Eucher ». Celle-ci, imprimée par les bons soins de l'imprimerie Saint-Antoine de Soissons fut tirée à 1000 exemplaires pour un montant de ... francs de l'époque. Nous en avons reproduit l'un d'entre eux que vous pouvez consulter ici même.

Cette plaquette fut également publiée en « feuilleton » dans le « Nouvel Argus Soissonnais » à partir de ...

Dans les archives du couple BASDEVANT-MICHEL, nous avons découvert outre les exemplaires du journal où a été publié le texte de la plaquette, diverses correspondances avec l'imprimeur ainsi que le manuscrit original du texte écrit de la main d'Esthelle MICHEL que nous considérons comme un document particulièrement précieux car il représente l'aboutissement d'un long travail de recherches.



PINON et le Pèlerinage de Saint-Eucher par ESTHELLE MICHEL

Handwritten manuscript page titled 'Histoire de l'Eglise St Martin de Pinon'. The text describes the church's history, mentioning its construction in 1114 by Abbot Teulfre of Saint-Crispin-le-Grand. It details the church's location, its architectural features, and its status as a parish church. The handwriting is in cursive and spans several lines.

A reproduction of a newspaper clipping from 'Le Nouvel ARGUS DE SOISSONS'. The main headline reads 'PINON ET LE SOUVENIR DE SAINT EUCHER' by Esthelle MICHEL. The text is a historical account of the church and its connection to Saint-Eucher. The clipping includes the newspaper's masthead, date (March 13, 1953), and page number (13).

Premier épisode du feuilleton consacré au souvenir de SAINT-EUCHER. Le début du texte est à rapprocher du manuscrit présenté ci-contre.

A reproduction of a letter from the 'SOCIÉTÉ D'EXPLOITATION DE l'Imprimerie Saint-Antoine' to Esthelle MICHEL. The letter, dated March 12, 1953, acknowledges the receipt of 1000 copies of the 'PINON ET LE SOUVENIR DE SAINT EUCHER' plaquette. It discusses the printing process, the cost of 1000 francs, and the distribution of the copies. The letter is signed by R. NICOLAS, Director of Technical Services.

La première page du manuscrit d'Esthelle MICHEL

Lettre de l'imprimerie Saint-Antoine accusant réception de la commande de 1000 exemplaires de la plaquette

Histoire de l'Eglise S^t Martin de Pinon

Ancienne église S^t Martin

1914 avait marqué pour le Sanctuaire S^t Martin de Pinon les premiers mois de son agonie lente, longue de quatre ans. Il y avait exactement huit cents ans qu'il présidait aux fêtes de la vie paroissiale.

En 1114, Teulfe, 14^e Abbé de Saint-Crépin le Grand avait fait construire, en ce lieu, une église placée sous le vocable de Saint-Martin et bénie solennellement par Liziard de Crépy, 56^e Evêque de Soissons, en présence de Barthélémy de Vitry, 44^e Evêque de Laon, Pierre de Dammartin, Evêque de Beauvais, Godefroi 1^{er}, Abbé de Saint-Médard, Sifid, Abbé de Saint-Vincent de Laon, du merveilleux Norbert, fondateur de l'Ordre de Prémontré, de Simon Ter ~~de~~ de Saint ~~de~~ Pontificali, Métropole de Reims, Diocèse de Soissons, par H. Fiquet, page 45).

Il est certain que Saint-Martin, Apôtre des Gaules, se rendant d'Amiens à Tours a foulé le sol de ce village puisque dès l'origine on trouve un lieu-dit désigné "Les Bûches-Saint-Martin", prairies hautes et spongieuses, bruisantes de feuillage et d'eau, situées aux abords marécageux de la voie Soissons à Laon.

La première église de Pinon orientée d'Est en Ouest était bâtie sur l'un des cotés de l'ancienne place publique, au milieu du cimetière, à l'intersection des routes de Taudesson, Allemant, Anizy, des rues Basses et du chemin conduisant au château.

Un lourd clocher roman surmontait cet édifice gothique qui avait été restauré et agrandi par les architectes de la Renaissance.

On descendait plusieurs marches pour entrer dans la nef. Le chœur et le sanctuaire étaient remarquables par leurs dispositions rappelant le style très pur du XII^e siècle.

Panneau 13



Un personnage incontournable

L'abbé ROUSSEAU

Curé de Pinon de 1913 à 1941

C'est lui qui, après la première guerre mondiale, a su restaurer le traditionnel pèlerinage et lui apporter un faste exceptionnel.

Henri Rousseau est né à Savy, à quelques kilomètres de St Quentin, au sein d'une famille, modeste : son père est ouvrier charpentier.

Il fréquente l'école du village où ses résultats sont excellents. L'instituteur l'encourage à passer l'examen des bourses mais déjà le jeune Henri veut être prêtre.

Le Curé du village lui donne ses premières notions de latin, ce qui lui permet d'entrer au petit séminaire de Liesse en 1893, puis au petit séminaire de Soissons. Il en sortira bachelier es lettres et rejoindra le grand séminaire en 1899.

Incorporé sous les drapeaux en 1906, il doit alors attendre la fin de son service militaire pour être ordonné prêtre.

Il sera vicaire à Braine, curé de St Aubin, vicaire à St Quentin avant d'être nommé (en 1913) curé de Pinon, Vauxaillon, Allemant et Laffaux.

Il y restera pendant 27 ans, jusqu'à son décès « brutal » en 1941 alors qu'il est à Nérét, dans l'Indre.

Pendant la première guerre mondiale, Henri sert à la deuxième section d'infirmier d'Amiens où il tait son identité. A un officier qui lui demande « que faites-vous ? » il répond : « actuellement, je suis soldat. »

Tous les avis convergent pour affirmer qu'Henri Rousseau était un homme de caractère, une « Volonté ». C'est de toute évidence ce qui lui a permis d'agir aussi efficacement.

Certains lui reprochaient des manières « un peu vives » et tous ne l'ont pas compris.

Quoiqu'il en soit c'était un homme courageux, franc et sincère qui avait horreur de toute fourberie, de toute hypocrisie.

Henri Rousseau était un homme de devoir qui ne laissait personne indifférent et dont les Pinonais ont gardé un souvenir respectueux comme ont encore pu en témoigner Georges et Jacqueline Leroy en novembre 2012.

« De notre séjour à Pinon de 1923 à 1932 ma sœur et moi, nous gardons le souvenir de deux personnages qui nous ont beaucoup marqués. Le premier c'était le curé de Pinon l'abbé Rousseau

L'abbé Rousseau avait fait la guerre 14, c'était un ancien combattant, il était revenu, un peu avec le langage des anciens combattants.... Mais il avait un carnet d'adresses exceptionnel. Il connaissait un tas d'acteurs et d'actrices de théâtre et de chanteurs parisiens et tous les ans à la Saint-Eucher, c'est dire au lundi de Pentecôte, il faisait venir une petite troupe de parisiens, d'acteurs, qui interprétaient une petite pièce ou des chansons sur la place de Pinon. Ça avait beaucoup de succès.

Il était fier de se nommer " je suis l'abbé Rousseau, curé de Pinon, Laffaux, Allemant et Vauxaillon " c'est à dire vraiment une partie des centres névralgiques, où une partie de la guerre s'était passée.

À la messe il avait formé un jeune homme qui habitait la rue du 52ème. On l'appelait le suisse, il était habillé avec un uniforme de suisse.... Il avait une hallebarde et c'est lui qui faisait lever les gens en tapant sa hallebarde sur le sol .



Georges et Jacqueline LEROY se souviennent de l'abbé ROUSSEAU

Debout, à genoux etc ... C'était lui qui commandait tous les mouvements des gens.

Après la messe, souvent M. Le Curé emmenait ses enfants de chœur au café boire quelque chose. Les plus jeunes avaient droit à la limonade, les plus vieux commençaient à avoir droit au Ricard .

(Rire) C'était la mode !

On a tous gardé un très bon souvenir de l'abbé Rousseau. Il est mort je crois à l'évacuation en 41-42... Il est mort dans le centre de la France. Je crois qu'il est quand même enterré au cimetière de Pinon

C'est lui qui a provoqué l'érection de la statue qui est sur la place et le monument de la fontaine Saint-Eucher... Et je me souviens aussi qu'il a participé un peu au design, au dessin, du monument des chasseurs des fusiliers marins qui est sur la route de Laffaux, là-bas. Je me rappelle toujours qu'il disait " je voudrais un monument qui ressemble à une voile, une voile de bateau " et c'est ce qui se passe. C'est un monument comme ça qui ressemble à une voile de bateau... Je crois que c'est une idée à lui, une idée qu'il avait donnée au sculpteur ».

Panneau 13 détail



Georges et Jacqueline
LEROY se souviennent
de l'abbé ROUSSEAU

« De notre séjour à Pinon de 1923 à 1932 ma sœur et moi, nous gardons le souvenir de deux personnages qui nous ont beaucoup marqués. Le premier c'était le curé de Pinon l'abbé Rousseau

L'abbé Rousseau avait fait la guerre 14, c'était un ancien combattant, il était revenu, un peu avec le langage des anciens combattants... Mais il avait un carnet d'adresses exceptionnel. Il connaissait un tas d'acteurs et d'actrices de théâtre et de chanteurs parisiens et tous les ans à la Saint-Eucher, c'est dire au lundi de Pentecôte, il faisait venir une petite troupe de parisiens, d'acteurs, qui interprétaient une petite pièce ou des chansons sur la place de Pinon. Ça avait beaucoup de succès.

Il était fier de se nommer " je suis l'abbé Rousseau, curé de Pinon, Laffaux, Allemant et Vauxaillon " c'est à dire vraiment une partie des centres névralgiques, où une partie de la guerre s'était passée.

À la messe il avait formé un jeune homme qui habitait la rue du 52ème. On l'appelait le suisse, il était habillé avec un uniforme de suisse.... Il avait une hallebarde et c'est lui qui faisait lever les gens en tapant sa hallebarde sur le sol .



Debout, à genoux etc ... C'était lui qui commandait tous les mouvements des gens.

Après la messe, souvent M. Le Curé emmenait ses enfants de chœur au café boire quelque chose. Les plus jeunes avaient droit à la limonade, les plus vieux commençaient à avoir droit au Ricard .

(Rire) C'était la mode !

On a tous gardé un très bon souvenir de l'abbé Rousseau. Il est mort je crois à l'évacuation en 41-42... Il est mort dans le centre de la France. Je crois qu'il est quand même enterré au cimetière de Pinon

C'est lui qui a provoqué l'érection de la statue qui est sur la place et le monument de la fontaine Saint-Eucher... Et je me souviens aussi qu'il a participé un peu au design, au dessin, du monument des chasseurs des fusiliers marins qui est sur la route de Laffaux, là-bas. Je me rappelle toujours qu'il disait " je voudrais un monument qui ressemble à une voile, une voile de bateau " et c'est ce qui se passe. C'est un monument comme ça qui ressemble à une voile de bateau... Je crois que c'est une idée à lui, une idée qu'il avait donnée au sculpteur ».